

Akční plán

Program zlepšování kvality ovzduší 2026-2029

Jablonec nad Nisou



Tento projekt je spolufinancován Státním fondem životního prostředí České republiky na základě rozhodnutí ministra životního prostředí

Úvod

Akční plán programu zlepšování kvality ovzduší představuje souhrn klíčových cílů a kroků města Jablonec nad Nisou v řízení kvality ovzduší. Stanovuje jasný rámec opatření, která přímo i nepřímo sníží emise znečišťujících látek a přispějí ke zlepšení kvality ovzduší v našem městě.

Tento plán reaguje nejen na aktuální výzvy, jako jsou sezónní smogové situace a dopravní zátěž, ale také podporuje dlouhodobou udržitelnost. Mezi hlavními pilíři jsou například přechod na čistší formy vytápění a rozvoj veřejné dopravy, což přinese snížení zdravotních rizik a zdravější prostředí pro obyvatele.

Zpracovala: Ing. Lucie Sluková ve spolupráci s Ing. Kateřinou Pastyříkovou a odbory Magistrátu města Jablonec nad Nisou a statutárního města Jablonec nad Nisou

Období: únor 2026 až prosinec 2029

Jablonec nad Nisou

1. Základní popis řešeného území

1.1 Základní údaje a poloha

Jablonec nad Nisou je statutární město v Libereckém kraji, známé svou polohou v podhůří Jizerských hor. Město leží asi 9 km jihovýchodně od Liberce, v Jablonecké kotlině, obklopené Žitavskou pánví a horami. Nachází se v nadmořské výšce cca 500 metrů. Rozloha činí 31,38 km² a žije zde přes 46 000 obyvatel.

Správní obvod Jablonec nad Nisou sousedí s Tanvaldem a Železným Brodem na východě, s Turnovem na jihu, s Libercem na západě a Frýdlantem na severu. Krajina je velmi rozmanitá: jižní okraj zahrnuje část Ještědsko-kozákovského hřbetu, střední oblast Jabloneckou kotlinu a východní Černostudniční hřeben, zatímco sever patří do Jizerských hor. Mezi vodní plochy patří významná jablonecká nádrž Mšeno, Pivovarské rybníky ve Vrkoslavicích a Novoveská vodní nádrž.

Jablonec nad Nisou se skládá z městských částí Proseč nad Nisou, Lukášov, Rýnovice, Mšeno nad Nisou, Jablonecké Paseky, centrum města Jablonec nad Nisou, Vrkoslavice a Kokonín.



Obrázek 1 ORP Jablonec nad Nisou

1.2 Historie

První písemná zmínka o Jablonci nad Nisou pochází z roku 1356. V srpnu 1469 byla osada vypálena lužickými vojsky proti Jiřímu z Poděbrad a dlouho zůstala pustá. Až ve 30.–40. letech 16. století Jablonec nad Nisou kolonizovali němečtí skláři. V 2. polovině 17. století vzkvétalo sklářství a v 80. letech byl postaven kamenný kostel sv. Anny. V polovině 18. století se objevil export sortimentu jabloneckých výrobců i do Evropy. V roce 1808 byl Jablonec nad Nisou povýšen na městys s tržními právy, ve 30.–40. letech 19. století obchodoval už i se světem. Roku 1886 došlo k povýšení Jablonce nad Nisou na město. I tato skutečnost urychlila rozvoj města. Dnes stále pokračuje tradiční výroba sklářských výrobků a bižuterie.

1.3 Dopravní infrastruktura

Silniční síť na území města Jablonec nad Nisou je hustá a přispívá ke znečištění ovzduší. Komunikace zde obsluhují rezidenční čtvrti, průmyslové zóny a centrum. Celková délka městských komunikací přesahuje desítky kilometrů, přičemž hlavní tahy tvoří silnice I. třídy protínající město-zejména páteřní komunikace vedoucí ulicemi Turnovská, Pražská, 5. května a Podhorská. Do budoucna se plánuje obchvat města, tzv. „západní tangenta“, která by měla odklonit velkou část dopravy z centra města a tím i zlepšit kvalitu ovzduší ve městě.

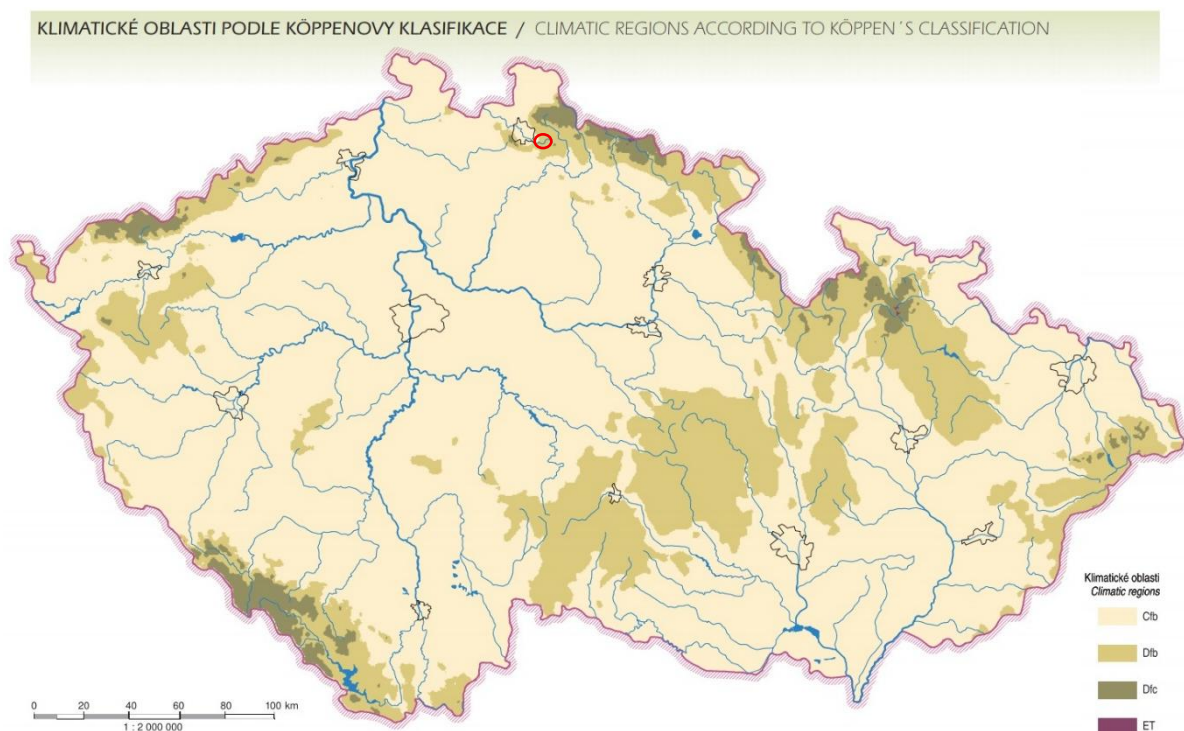
1.4 Průmysl

Jablonec nad Nisou je známý především sklářským a šperkařským průmyslem, který historicky zatěžoval životní prostředí chemickými odpady a emisemi. Kromě sklářství a šperkařství se v Jablonci nad Nisou vyskytují další průmyslová odvětví, jako například strojírenství a dřevařský průmysl. Významným průmyslovým odvětvím je v Jablonci nad Nisou také automobilový průmysl.

1.5 Podnebí a klimatické podmínky

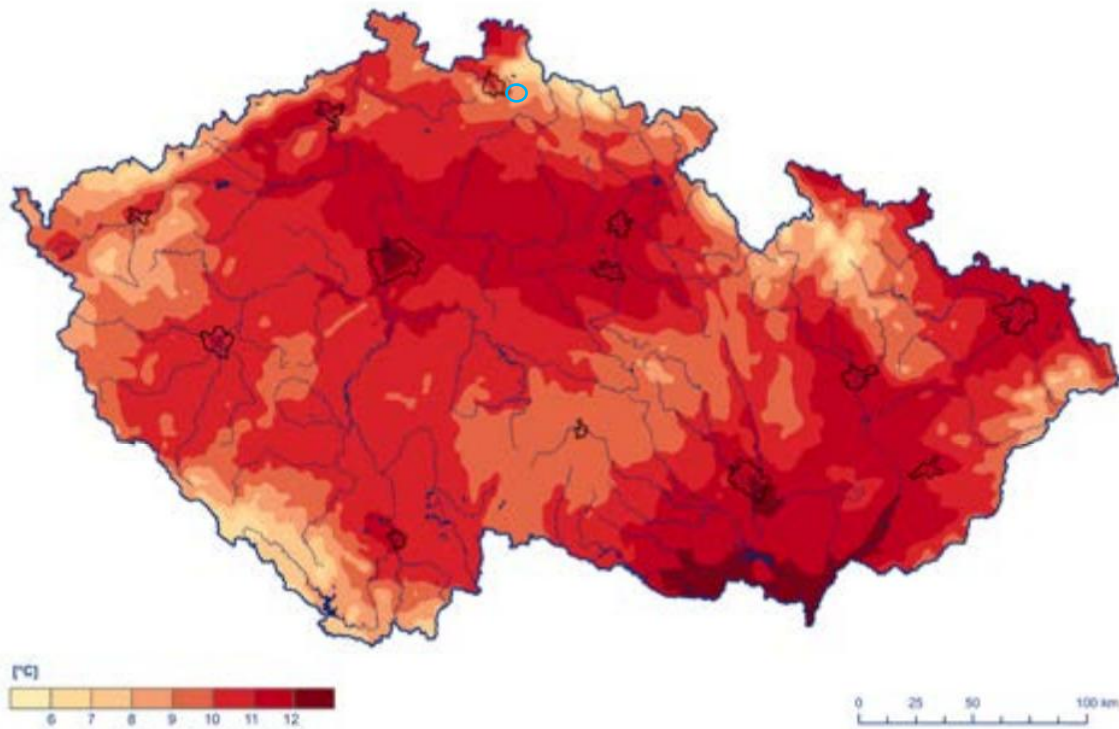
Jablonec nad Nisou se nachází v mírném klimatickém pásmu, avšak kvůli své poloze v podhůří Jizerských hor (nadmořská výška cca 500–600 m n. m.) je podnebí ovlivňováno horským reliéfem. Vyznačuje se chladnějšími, sněžnými zimami a mírnými léty s vyšším úhrnem srážek, než je průměr v České republice.

Klimatické podmínky v Jablonci nad Nisou se dají charakterizovat dle Köppenovy klasifikace klimatických oblastí. Klimatické oblasti se dle této stupnice řadí do skupin A, B, C, D, E. Do skupiny A se řadí především tropické oblasti, naopak ve skupině E se nachází polární oblasti. Většina území České republiky se řadí do skupiny C, tedy mírně teplé podnebí. Jablonec nad Nisou, označen v mapě červeným bodem, se řadí do skupiny D. Do skupiny D patří oblasti ve vyšších polohách (podhorské a horské oblasti). Zimy jsou zde chladnější s průměrnou teplotou nejchladnějšího měsíce pod $-3\text{ }^{\circ}\text{C}$.



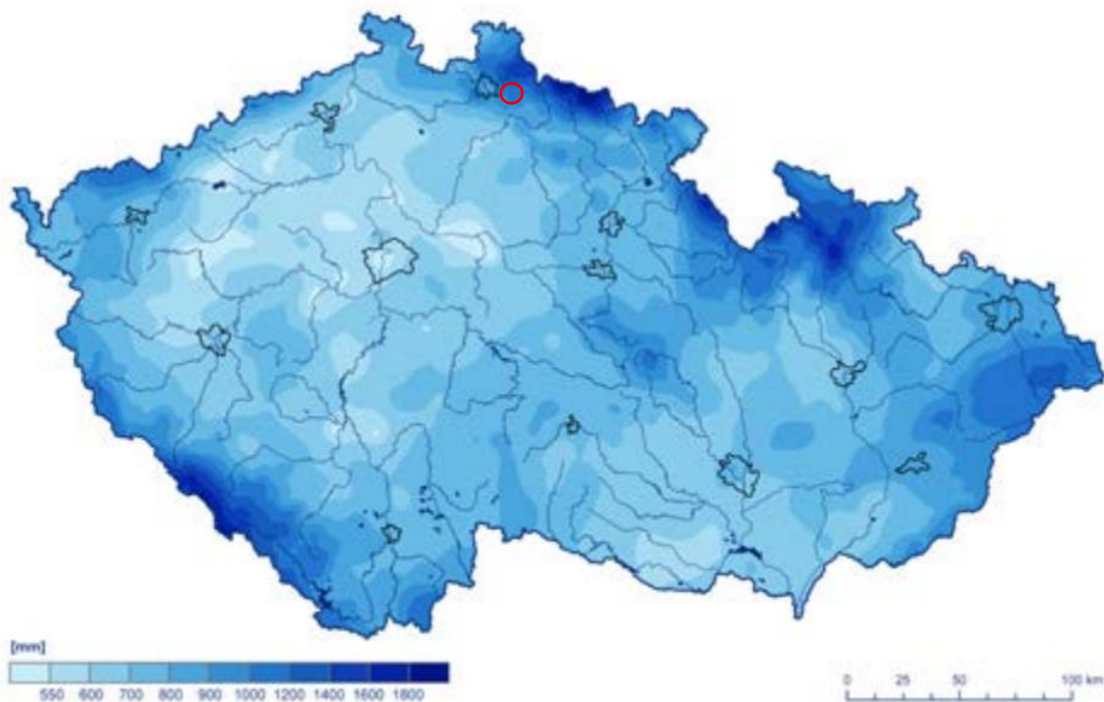
Obrázek 2 Klimatické oblasti podle Köppenovy klasifikace

Na níže uvedené mapě je patrné, že se Jablonec nad Nisou (označen modrým bodem) řadí spíše do chladnějších oblastí České republiky, kde je průměrná roční teplota okolo 7 °C. Průměrná roční teplota vzduchu na území České republiky za rok 2024 byla 10,3 °C.



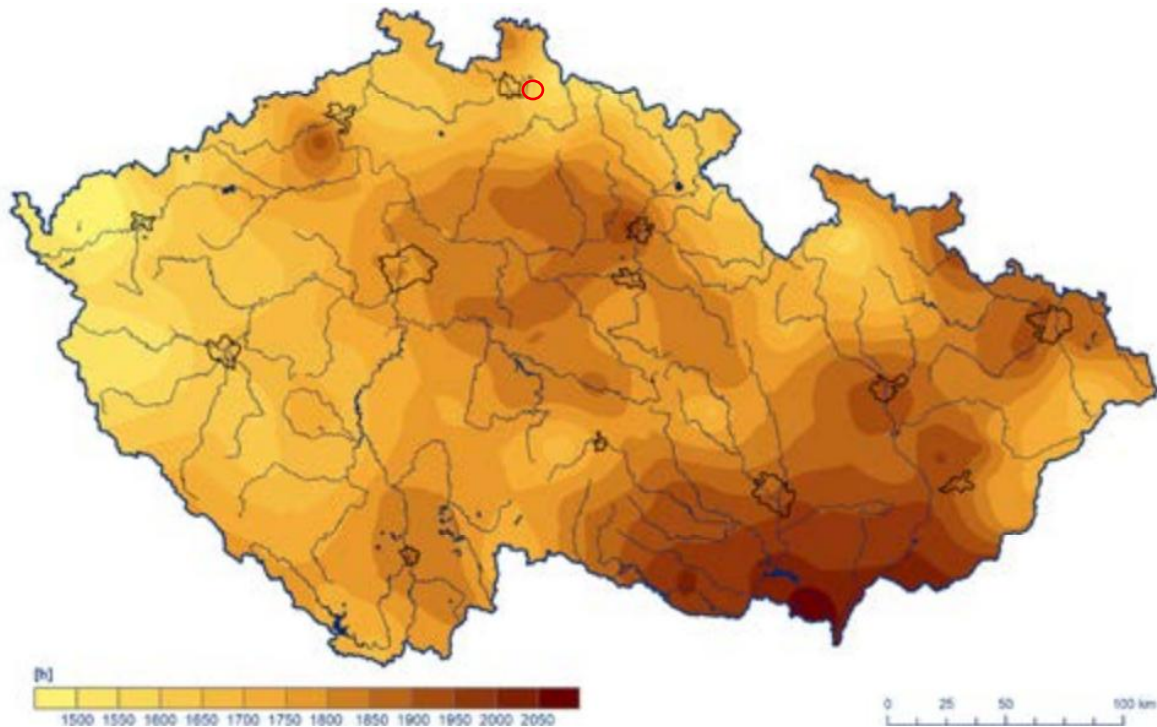
Obrázek 3 Průměrná roční teplota vzduchu [°C] v roce 2024 (Zdroj: ČHMÚ)

Průměrný roční úhrn srážek v České republice je přibližně 600-800 mm, v roce 2024 byl 776 mm. Jablonec nad Nisou je v úhrnu srážek spíše nadprůměrný, jedná se o hodnotu nad 1000 mm.



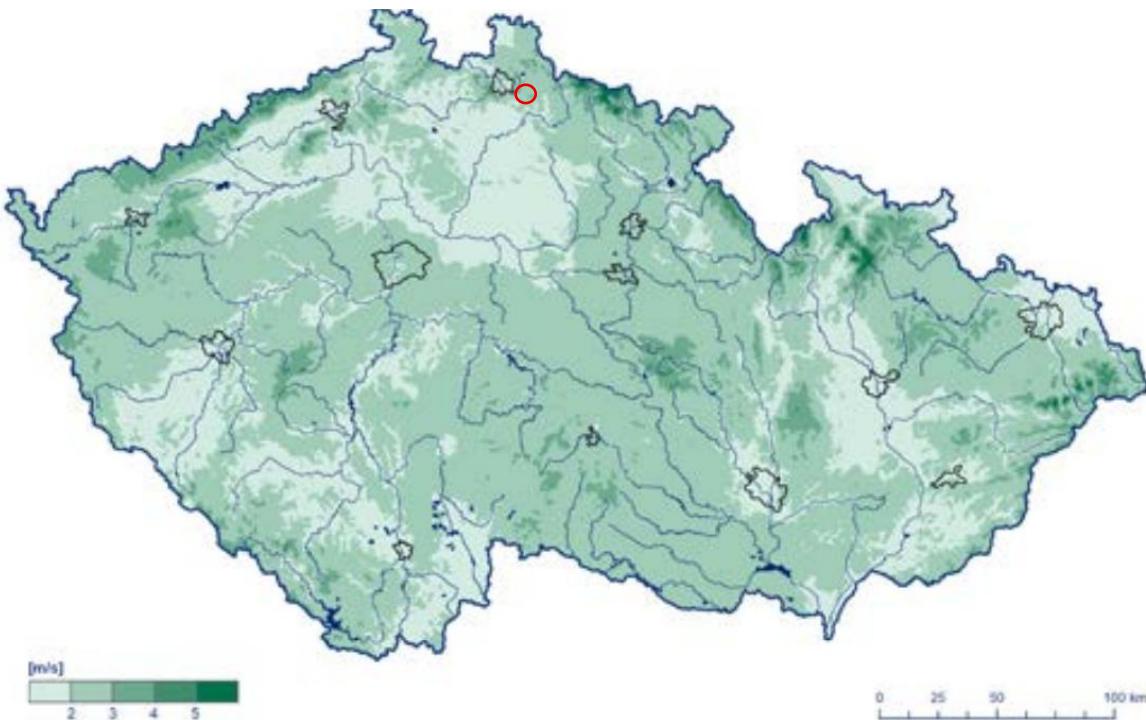
Obrázek 4 Průměrný roční úhrn srážek [mm] za rok 2024 (Zdroj: ČHMÚ)

V roce 2024 dosáhla průměrná doba trvání slunečního svitu na území ČR hodnoty 1764 h. V průměru v roce 2024 svítilo Slunce o 51 hodin více než v předchozím roce. Jablonec nad Nisou patří do oblasti, kde je doba trvání slunečního svitu o něco nižší než celorepublikový průměr, pohybuje se okolo 1600 hodin.



Obrázek 5 Doba trvání slunečního svitu [h] v ČR v roce 2024 (Zdroj: ČHMÚ)

Další významný ukazatel je i rychlost větru. Průměrná roční rychlost větru v roce 2024 na území ČR dosáhla hodnoty 2,3 m/s. V Jablonci nad Nisou je průměrná rychlost větru za rok přibližně 3 m/s.



Obrázek 6 Průměrná roční rychlost větru [m/s] v roce 2024 (Zdroj: ČHMÚ)

2. Kvalita ovzduší

Kvalita ovzduší v Jablonci nad Nisou je za poslední 4 roky hodnocena jako dobrá až velmi dobrá. Nejsou zde často překračovány limity základních znečišťujících látek. Kvalita vzduchu má spíše zlepšující se tendenci.

2.1 PM10 a PM2,5

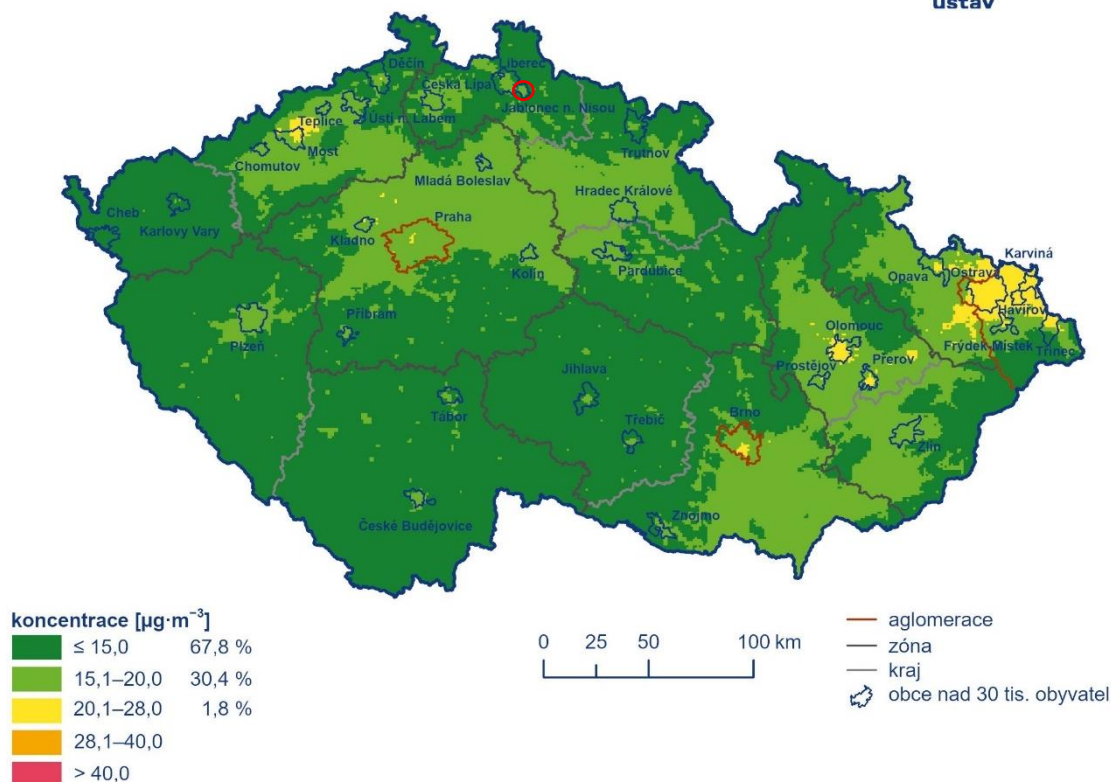
Mezi základní znečišťující látky patří jemné prachové částice PM10 a PM 2,5. Tyto částice se v určitém množství vyskytují v ovzduší a mají neblahý vliv na lidské zdraví a zatěžují životní prostředí. Negativně působí na globální klima, mají vliv na snížení dohlednosti, způsobují smog, okyselování a eutrofizaci půdy a vodních zdrojů, vytvářejí povrch pro chemické reakce v atmosféře a způsobují destrukci stratosférického ozonu.

PM10 jsou částice prachu s průměrem do 10 μm , zatímco PM2,5 jsou částice do 2,5 μm . Hlavním antropogenním zdrojem částic PM10 jsou domácnosti, tedy lokální vytápění ve starých kotlích na tuhá paliva (uhlí, dřevo). Tento zdroj znečišťování je v rámci České republiky zodpovědný za více než 50 % veškerých emisí částic PM10. Významným zdrojem je také stavebnictví nebo otěry pneumatik a brzdových destiček. Přirozeně vznikají tyto částice při sopečné činnosti nebo během lesních požárů. Nebezpečnější jsou částice PM2,5, z důvodu menší velikosti jsou schopné proniknout hlouběji do plic.

Průměrná roční koncentrace jemných prachových částic PM10 v Jablonci nad Nisou se pohybovala v roce 2024 v rozmezí 15 až 20 $\mu\text{g}/\text{m}^3$. V České republice je průměrný roční limit pro koncentraci PM10 stanoven hodnotou 40 $\mu\text{g}/\text{m}^3$. Koncentrace jemnějších částic PM2,5 je o něco nižší než koncentrace PM10, v roce 2024 se v Jablonci nad Nisou pohybovala v rozmezí 5-12 $\mu\text{g}/\text{m}^3$. Průměrný roční limit pro koncentraci PM2,5 je stanoven hodnotou 20 $\mu\text{g}/\text{m}^3$.

Pole roční průměrné koncentrace PM₁₀, 2024

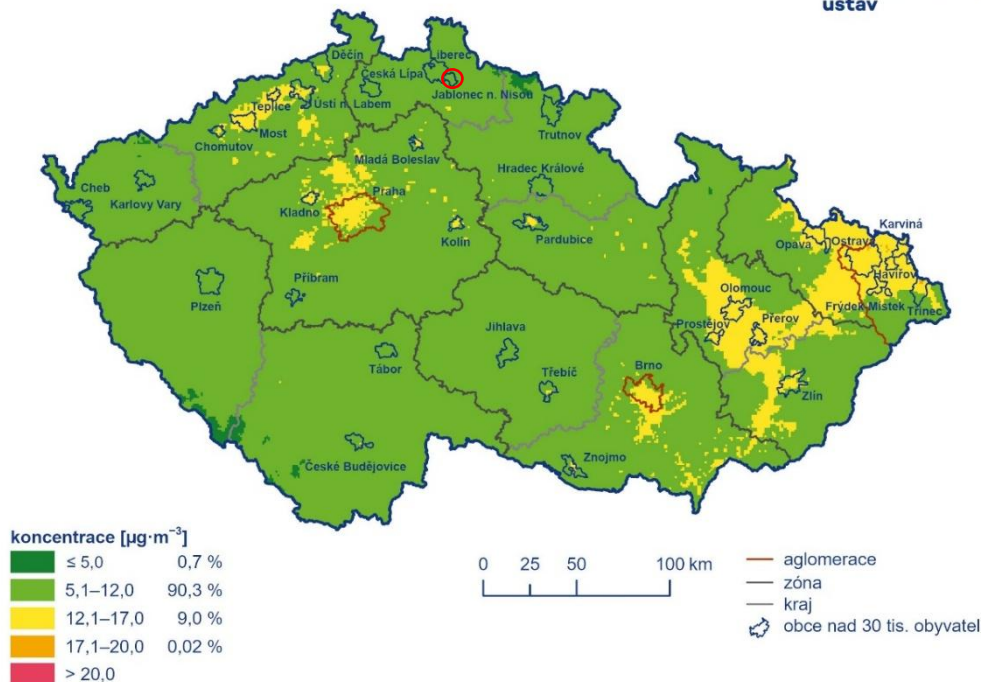
Český
hydrometeorologický
ústav



Obrázek 7 Průměrná roční koncentrace PM10 za rok 2024 (Zdroj: ČHMÚ)

Pole roční průměrné koncentrace PM_{2,5}, 2024

Český
hydrometeorologický
ústav



Obrázek 8 Průměrná roční koncentrace PM_{2,5} za rok 2024 (Zdroj: ČHMÚ)

2.2 Benzo(a)pyren a oxid dusičitý (NO₂)

Benzo(a)pyren je polycyklický aromatický uhlovodík (PAH), který patří mezi karcinogenní látky. Vzniká při nedokonalém spalování organických materiálů při teplotách 300–600 °C v prostředí s nedostatkem kyslíku, kde nedojde k úplnému spalování organické hmoty. Tato látka se velmi dobře váže na prachové částice, což umožňuje její šíření v ovzduší.

Hlavním zdrojem benzo(a)pyrenu je spalování uhlí, dřeva v krbech nebo výfukové plyny diesellových motorů, ale i tabákový kouř či průmyslové emise. Přírodní zdroje zahrnují lesní požáry a vulkanickou činnost. Ve městech se benzo(a)pyren vyskytuje především v zimních měsících kvůli intenzivnímu vytápění a inverzím, které brání výškové cirkulaci vzduchu a zadržují znečištění blízko země.

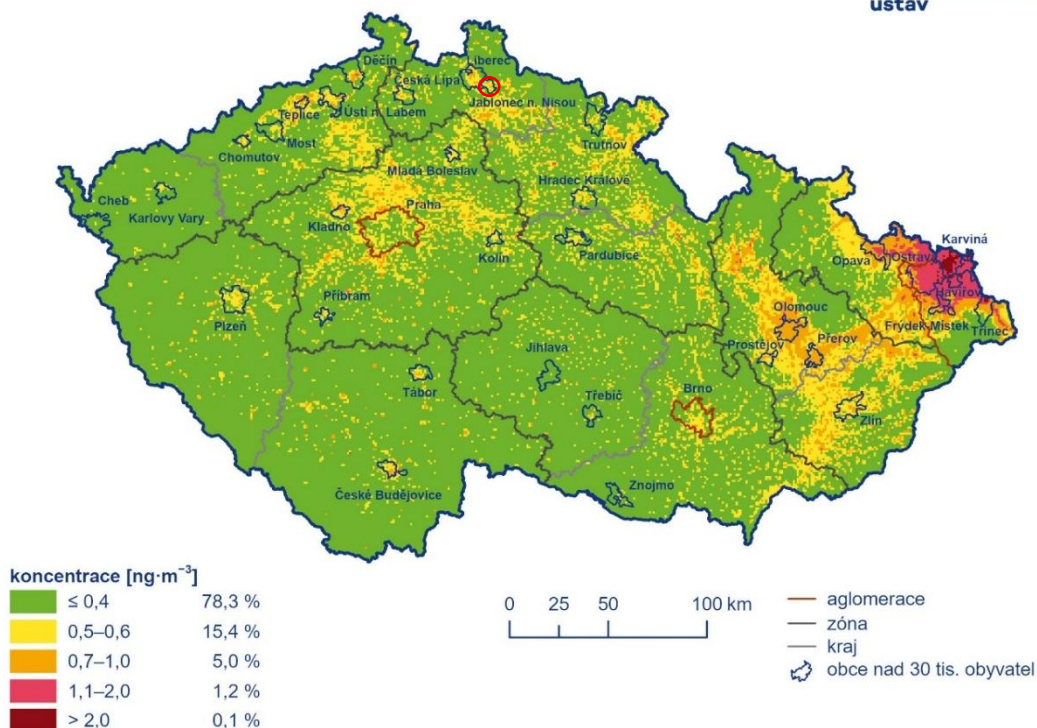
Průměrný roční limit pro benzo(a)pyren v České republice je stanoven hodnotou 1 ng/m³. Průměrná roční koncentrace benzo(a)pyrenu v Jablonci nad Nisou se pohybovala od 0,5 do 1 ng/m³.

Oxid dusičitý (NO₂) je toxický červenohnědý plyn štiplavého zápachu, který patří mezi hlavní znečišťující látky v ovzduší. Hlavními zdroji NO₂ jsou výfukové plyny z automobilů, vytápění či průmyslové procesy.

Průměrný roční limit pro oxid dusičitý v České republice je stanoven hodnotou 40 $\mu\text{g}/\text{m}^3$. Průměrná roční koncentrace oxidu dusičitého v Jablonci nad Nisou se pohybovala v hodnotách pod 26 $\mu\text{g}/\text{m}^3$.

Pole roční průměrné koncentrace benzo[a]pyrenu, 2024

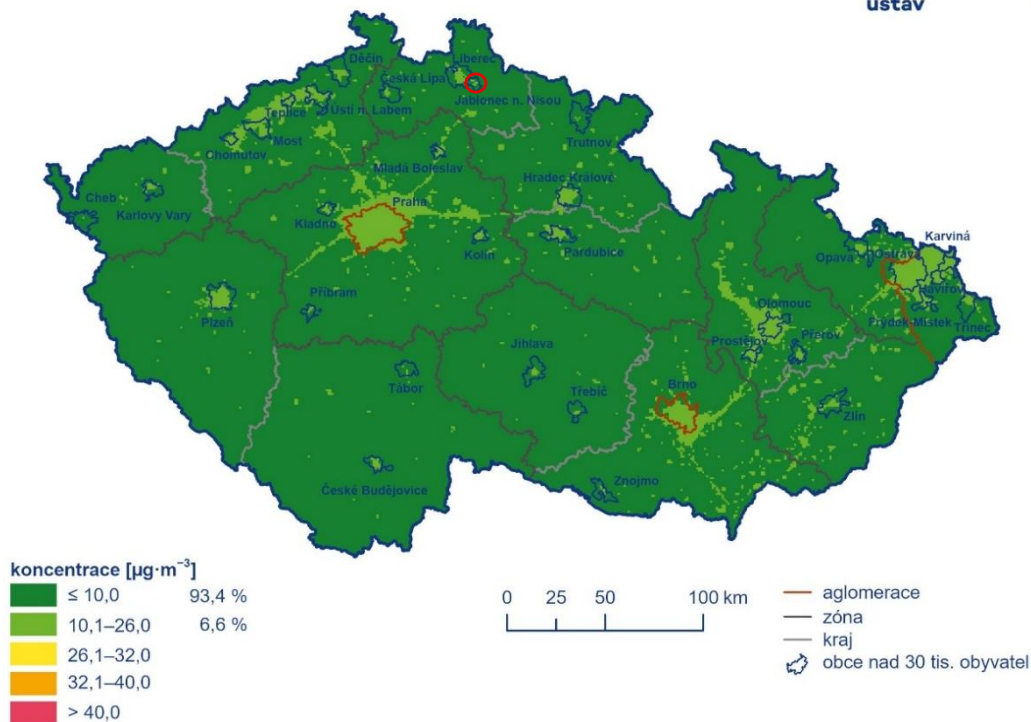
Český
hydrometeorologický
ústav



Obrázek 9 Průměrná roční koncentrace benzo(a)pyrenu v roce 2024 (Zdroj: ČHMÚ)

Pole roční průměrné koncentrace NO_2 , 2024

Český
hydrometeorologický
ústav



Obrázek 10 Průměrná roční koncentrace oxidu dusičitého (NO_2) v roce 2024 (Zdroj: ČHMÚ)

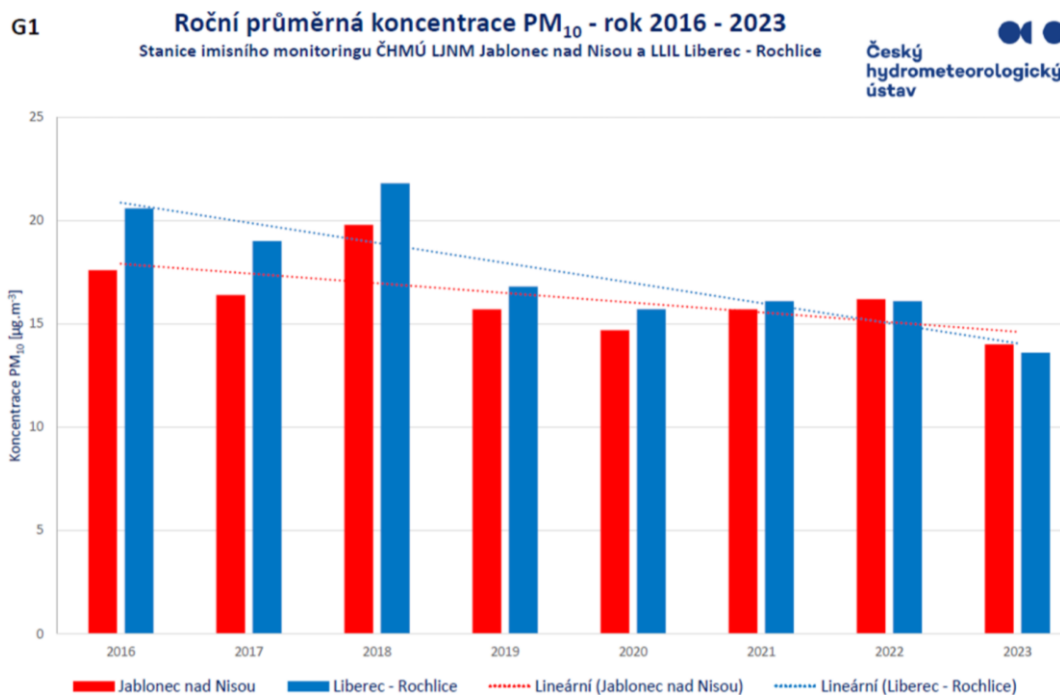
2.3 Měřicí stanice v Jablonci nad Nisou

Český hydrometeorologický ústav provozuje v Jablonci nad Nisou měřicí stanici imisního monitoringu. Stanice se nachází v ulici 28. října (u heliportu) a měří koncentraci prašného aerosolu PM₁₀.



Obrázek 11 Měřicí stanice v Jablonci nad Nisou

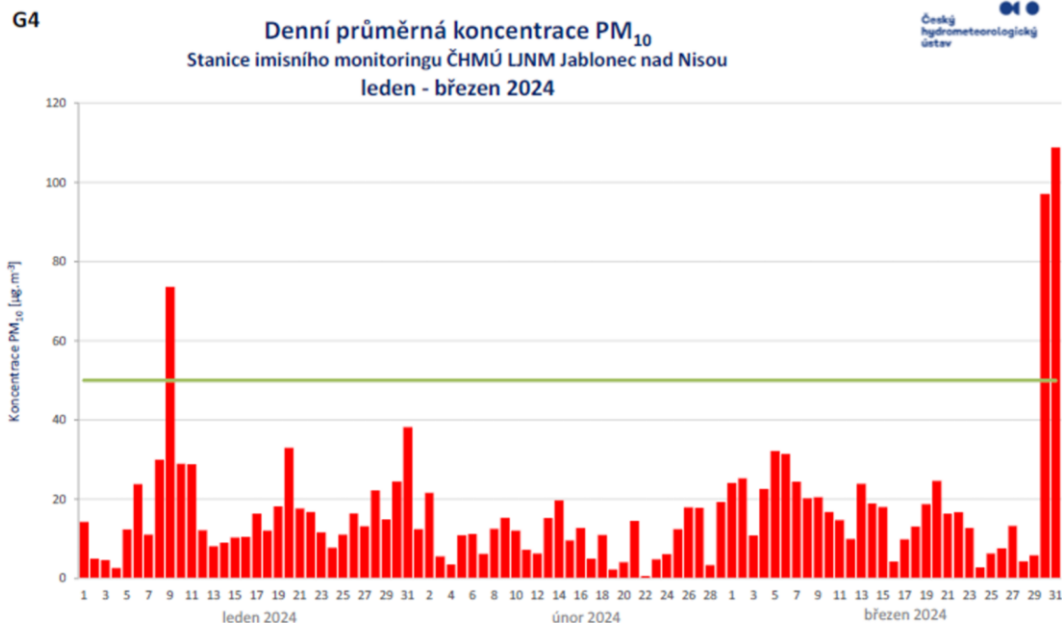
V následujícím grafu jsou znázorněny výsledky dlouhodobého měření imisí prašného aerosolu PM₁₀ ze stanice Jablonec nad Nisou a také ze stanice v Liberci v městské části Rochlice. Dlouhodobě se koncentrace částic PM₁₀ v celé České republice i v Jablonci nad Nisou snižuje, a to zejména díky postupnému snižování emisí v důsledku obnovy starých kotlů, vozového parku, zemědělské techniky, a také díky modernizaci technologických procesů v průmyslu.



Obrázek 12 Průměrná roční koncentrace PM₁₀ v letech 2016–2023

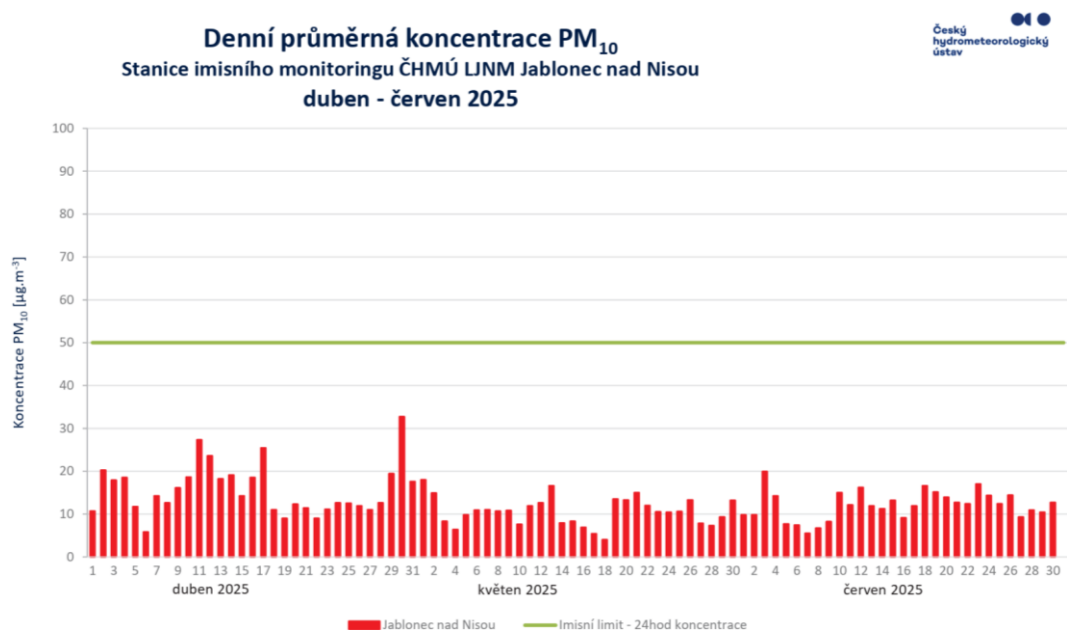
Měření prachových částic PM₁₀ probíhalo i v roce 2025. V následujících grafech je znázorněna průměrná denní koncentrace PM₁₀. Limit pro průměrnou 24hodinovou koncentraci PM₁₀ v České republice je stanoven hodnotou 50 µg/m³. Tento limit může být překročen maximálně 35x za rok.

Ve sledovaném období leden až březen 2024 byl imisní limit pro 24hodinovou koncentraci překročen pouze 3x. Vysoké koncentrace začátkem ledna lze vysvětlit nízkými teplotami vzduchu (zhoršené rozptylové podmínky, zvýšená činnost topení), poslední 2 dny v březnu je patrné výrazné zhoršení kvality vzduchu vlivem pouštního písku ze Sahary v ovzduší.



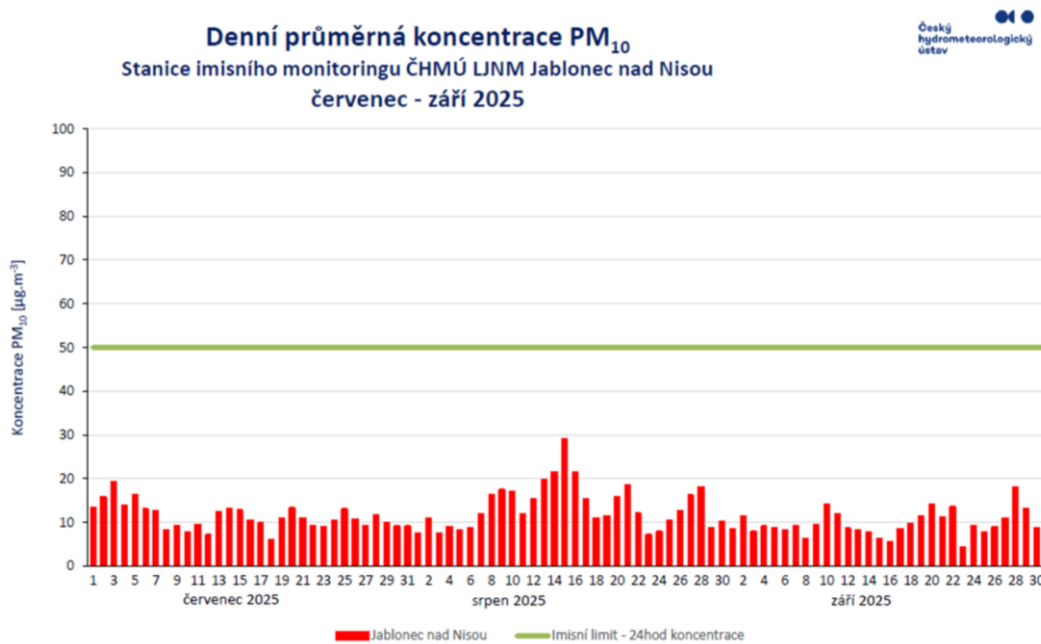
Obrázek 13 Průměrná 24hodinová koncentrace PM₁₀ v období leden až březen 2025

V měsících duben až červen 2025 nedošlo k žádnému překročení limitu 50 µg/m³.



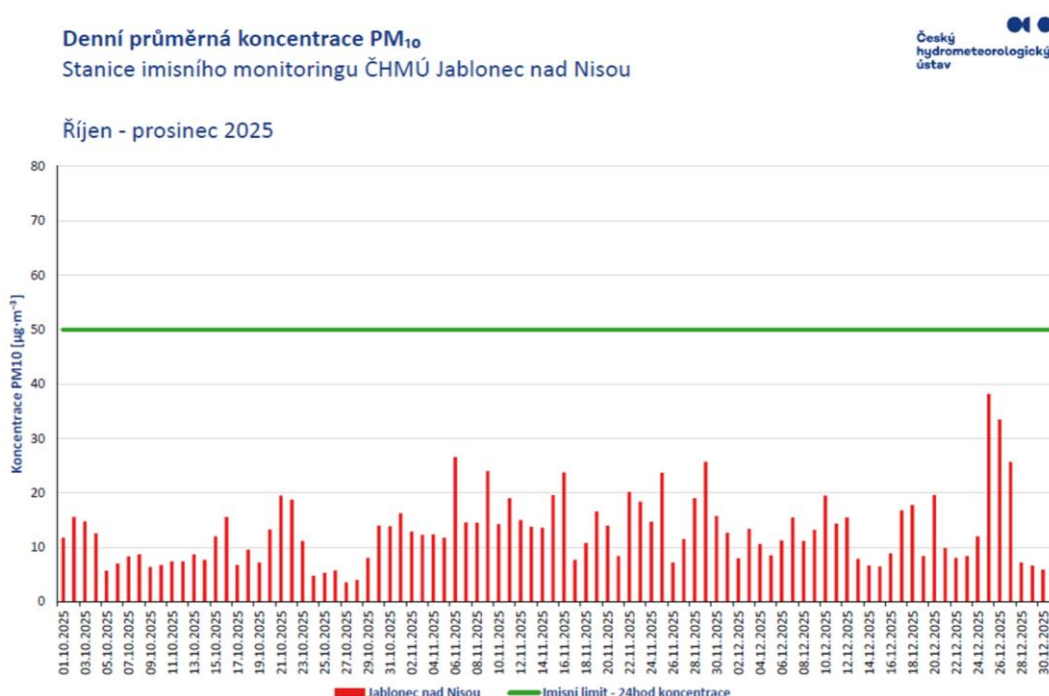
Obrázek 14 Průměrná 24hodinová koncentrace PM₁₀ v období duben až červen 2025

V měsících červenec až září 2025 opět nedošlo k žádnému překročení limitu $50 \mu\text{g}/\text{m}^3$.



Obrázek 15 Průměrná 24hodinová koncentrace PM₁₀ v období červenec až září 2025

V měsících říjen až prosinec 2025 také nedošlo k žádnému překročení limitu $50 \mu\text{g}/\text{m}^3$, přestože míru koncentrace ovlivňují nízké teploty vzduchu, zhoršené rozptylové podmínky a zvýšená činnost topení.

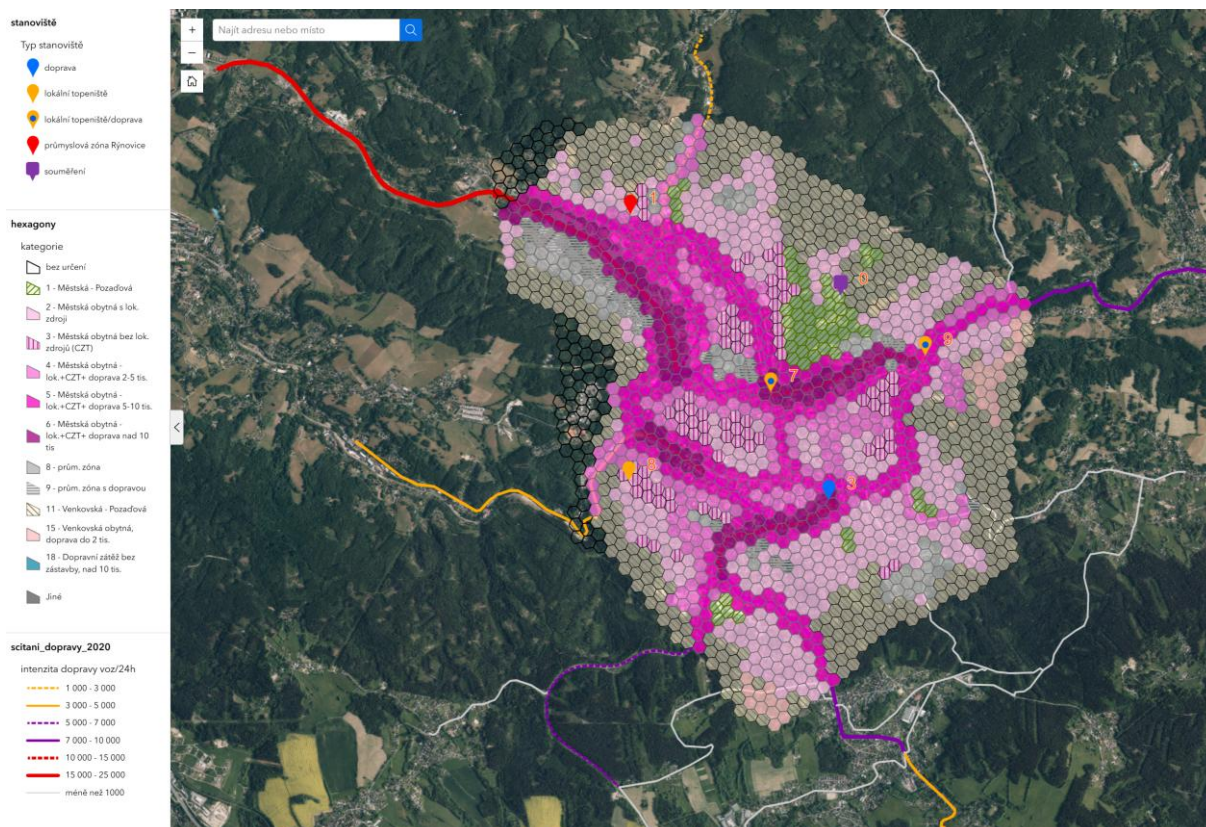


Obrázek 16 Průměrná 24hodinová koncentrace PM₁₀ v období říjen až prosinec 2025

2.4 Kategorizace území

Pro Jablonec nad Nisou byla vytvořena kategorizace území, ve které je jasně patrné rozdělení území podle hustoty zástavby, energetických zdrojů a dopravní zátěže, což umožňuje rychlou identifikaci charakteru jednotlivých zón – od městských obytných oblastí s lokálními zdroji (značky 2–6) přes průmyslové zóny (8–9) až po venkovské lokality (11, 15) a dopravní koridory bez zástavby (18).

Kategorizace	Značka
01 - Městská – pozadřová	
02 - Městská obytná s lokálními zdroji	
03 - Městská obytná bez lokálních zdrojů (CZT)	
04 - Městská obytná – lokální zdroje + CZT + doprava 2-5 tisíc	
05 - Městská obytná – lokální zdroje + CZT + doprava 5-10 tisíc	
06 - Městská obytná – lokální zdroje + CZT + doprava nad 10 tisíc	
08 - Průmyslová zóna	
09 - Průmyslová zóna s dopravou	
11 - Venkovská – pozadřová	
15 - Venkovská obytná, doprava do 2 tisíc	
18 - Dopravní zátěž bez zástavby, nad 10 tisíc	

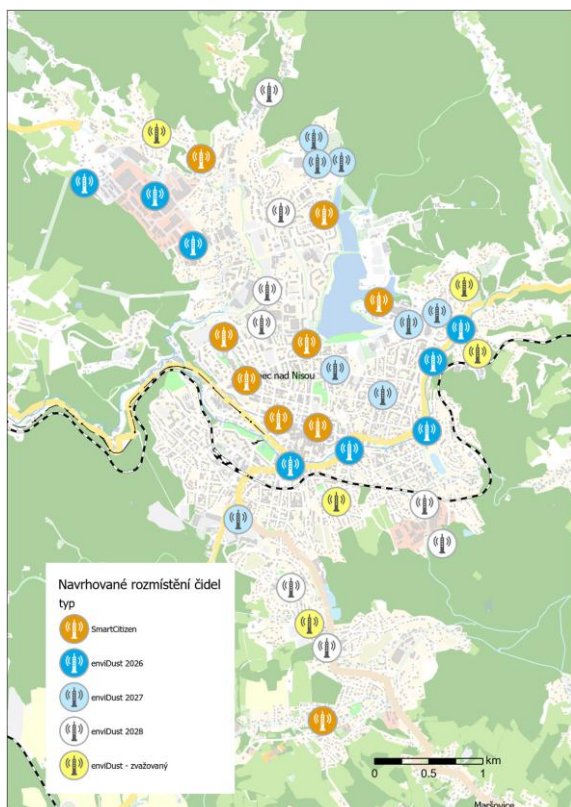


Obrázek 17 Kategorizace území města Jablonec nad Nisou

2.5 Měření kvality ovzduší v Jablonci nad Nisou

Kvalitu ovzduší na území statutárního města Jablonec nad Nisou je nezbytné posuzovat v širším kontextu zóny CZ05 Severovýchod, pro niž Program zlepšování kvality ovzduší dlouhodobě uvádí překračování imisního limitu pro benzo[a]pyren a současně upozorňuje na vyšší nejistotu jeho prostorového rozložení v důsledku omezené hustoty měření. Na území města je v současnosti provozována stanice imisního monitoringu Českého hydrometeorologického ústavu v ulici 28. října, která sleduje koncentrace prашného aerosolu PM10; pro podrobnější vyhodnocení lokálních rozdílů v jednotlivých částech města je proto účelné stávající monitoring dále rozšířit.

Z uvedeného důvodu město připraví vlastní doplňkovou měřicí síť založenou na kombinaci čidel Smart Citizen a low-cost čidel Envitech. U těchto čidel proběhne tzv. souměření s přesnými čidly ČHMÚ a budou využity další poznatky z projektu TAČR ARAMIS (Bauerová et al., 2024). Kombinace těchto technologií bude dobře měřit trendy při provozu stacionárních zdrojů znečištění. V druhé polovině roku 2026 bude řešeno optimální prostorové rozmístění měřicích bodů, a následně rozmístěno 15 čidel typu SmartCitizen a 8 čidel EnviTech enviDust a 1 zařízení meteostanice enviMET. Roky 2027 a 2028 bude věnován pilotnímu provozu a doplnění sítě čidel podle výsledků měření, předpokládá se rozmístit dalších minimálně 16 čidel enviDust (celkem 24 čidel EnviDust). Během pilotního provozu proběhne ověření funkčnosti sítě a kvality získaných dat a v následujícím roce budou tato data využita pro interpolaci a zpřesnění informací o kvalitě ovzduší na území celého města. Výsledky interpolací budou prostorovým indikátorem pro umístění dalších čidel, která jsou předběžně navrhována dle přiloženého zobrazení. Výstupy projektu budou sloužit nejen pro odborné vyhodnocování a podporu rozhodování města, ale také pro informování veřejnosti a podnikatelských subjektů, zejména provozovatelů relevantních zdrojů, o stavu ovzduší, jeho prostorových rozdílech a o vhodných opatřeních ke snižování zátěže. Takové využití je v souladu s právním a metodickým rámcem ochrany ovzduší, který počítá s informováním veřejnosti o úrovni znečištění a s osvětovými aktivitami obcí a krajů vůči veřejnosti i provozovatelům zdrojů; údaje z měření úrovně znečištění zároveň slouží v systému ISKO k hodnocení kvality ovzduší a informování veřejnosti.



Obrázek 18 Návrh umístění senzorů

3. Současný stav ovzduší

V Jablonci nad Nisou proběhlo ve dnech 20. – 23. října 2025 plošné měření znečištění ovzduší. Měření probíhalo po dobu 24 hodin na několika stanovištích. Měřicí akce byla zorganizována Státním zdravotním ústavem ve spolupráci s Krajským úřadem Libereckého kraje, Magistrátem města Jablonec nad Nisou a Krajskou hygienickou stanicí Libereckého kraje. Cílem bylo získat aktuální přesná data míry znečištění ovzduší v Jablonci nad Nisou.

Do studie bylo vybráno celkem 5 lokalit. Vybrané lokality jsou zatížené místní dopravou nebo se zde nacházejí lokální energetické zdroje – průmyslové či menší lokální topeniště. Byly vybrány tyto lokality:

- ZŠ Pod Vodárnou – v blízkosti zástavba rodinných domů, průmyslová zóna (spalovna)
- MŠ Hláška, Palackého ul. – u přehrady Mšeno, zatíženo dopravou a lokálními topeništi
- Pasecké náměstí – zatíženo dopravou a lokálními topeništi
- Parkoviště v ulici Tržní – zatíženo dopravou
- ZŠ Pasířská – v blízkosti zástavba s lokálními topeništi

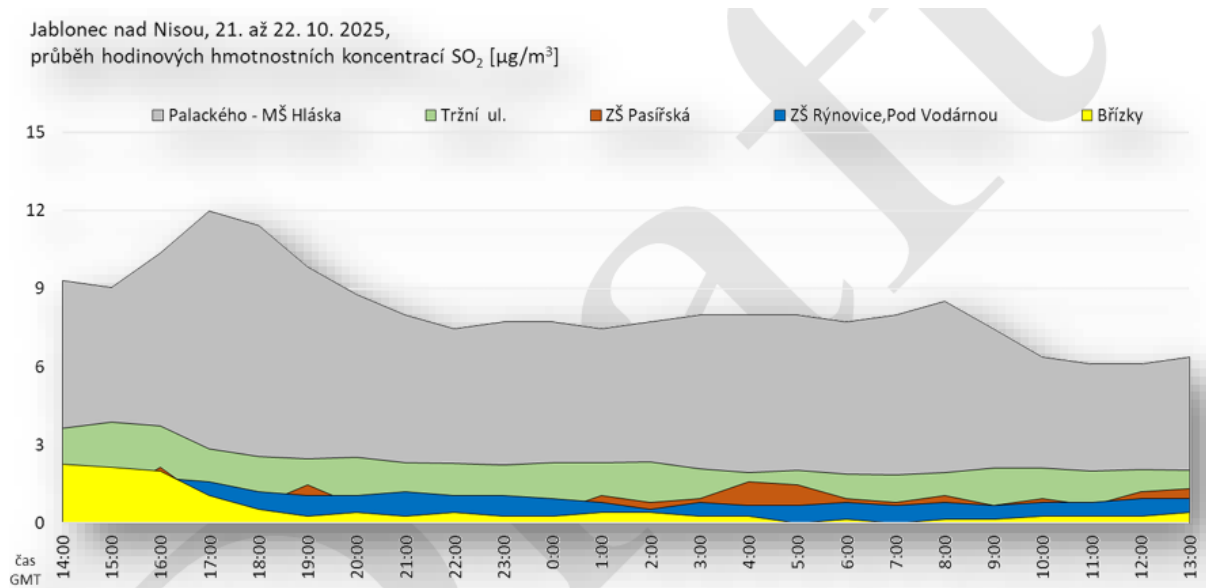
V těchto lokalitách došlo ke měření významných znečišťovatelů ovzduší, jako jsou prachové částice, oxidy dusíku, oxid siřičitý a také polycyklické aromatické uhlovodíky. V době měření se teplota vzduchu pohybovala mezi 7 a 15 °C a vál slabý vítr do 2,5 m/s.

3.1 Oxid siřičitý – SO₂

Hodnoty denního imisního limitu (125 µg/m³) ani hodinového (350 µg/m³) nebyly v průběhu celého měření na žádném místě překročeny a nebyla ani překročena maximální doporučená hodnota WHO (40 µg/m³/24hodin). Na poměrně nízké hodnoty měla vliv i meteorologická situace, kdy denní teploty byly mírně nadnormální.

NO	Palackého MŠ Hláška	Tržní ulice	ZŠ Pasířská	ZŠ Rýnovice	Břízky
MIN	6,1	1,8	0,3	0,5	pmd
AVG	8,2	2,4	0,9	1,0	0,5
MAX	12	3,9	2,1	1,7	2,3

Tabulka 1 Základní charakteristiky měřených hodnot SO₂ v µg/m³/24hod



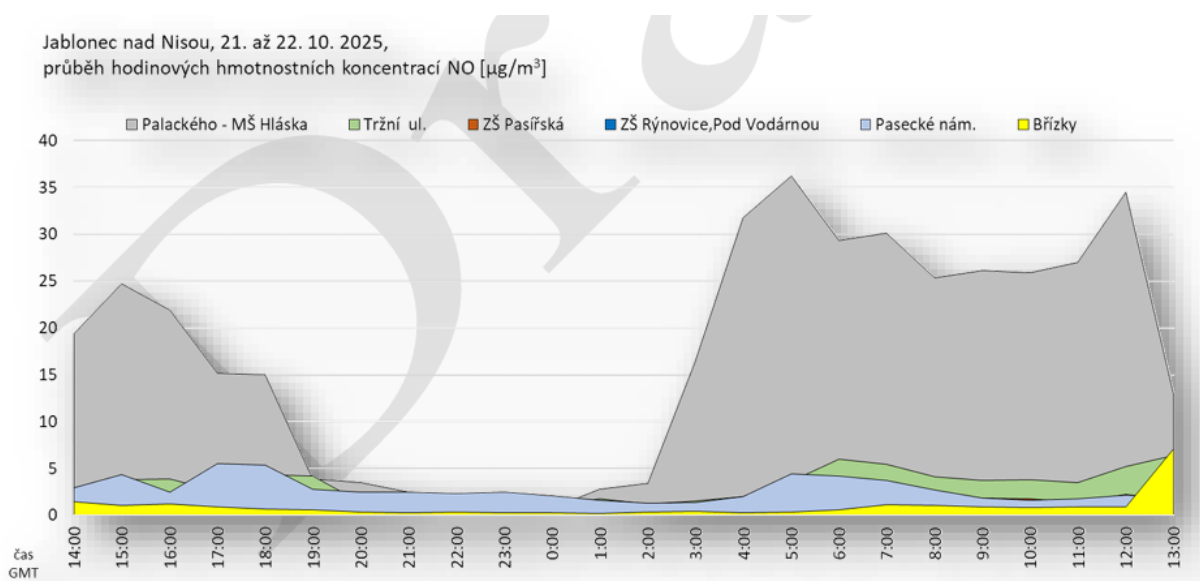
Obrázek 19 Průběh hodinových hmotnostních koncentrací SO₂ [µg/m³/24hod]

3.2 Oxid dusnatý – NO

Oxid dusnatý je primárně emitován ze spalovacích procesů. Z měřených lokalit byly nejvyšší hodnoty naměřeny u tranzitní komunikace Palackého a u související křižovatky s ulicí U Přehrady, kde se kombinuje intenzivní doprava se světly řízenou křižovatkou a údolní poloha. Jsou zde zřetelná charakteristická ranní a večerní dopravní maxima (odpolední od 17:00 do 20:00 a ranní od cca 5:00 do 9:00 SELČ). V ostatních měřených lokalitách, více vzdálených od dopravních komunikací (Tržní ul. a Pasecké nám.) je zřejmý časově shodný vývoj, ale naměřeny byly výrazně nižší hodnoty.

NO	Palackého MŠ Hláška	Tržní ulice	ZŠ Pasířská	ZŠ Rýnovice	Pasecké n.	Břízky
MIN	0,8	1	0,1	0,3	1,3	0,2
AVG	17,2	3,2	1,0	0,8	2,7	0,9
MAX	36,3	6,4	2,6	1,5	5,5	7,1

Tabulka 2 Základní charakteristiky měřených hodnot NO v $\mu\text{g}/\text{m}^3/24\text{hod}$



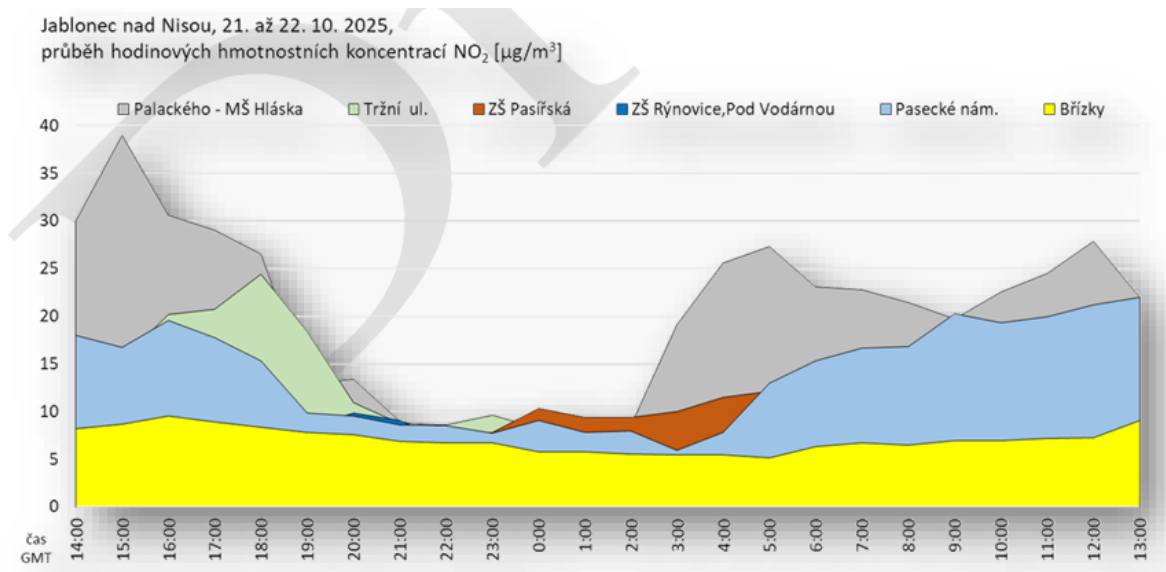
Obrazek 20 Průběh hodinových hmotnostních koncentrací NO [$\mu\text{g}/\text{m}^3/24\text{hod}$]

3.3 Oxid dusičitý – NO₂

Měřené hodnoty oxidu dusičitého mají v dopravně zatížených lokalitách charakteristický denní průběh s odpoledním/podvečerním (17. až 19. hodina SELČ) a ranním (6. až 9. hodina SELČ) maximem a s minimem v nočních hodinách. Měřené 60minutové hodnoty se pohybovaly v rozsahu 5 až 39 $\mu\text{g}/\text{m}^3$. Nejvyšší hodnoty byly měřeny v lokalitách s vazbou na intenzivnější zátěž z dopravy (Palackého ulice-MŠ Hláška, Tržní ulice a Pasecké nám.). Naopak nejnižší hodnoty byly měřeny v městských návětrných provětrávaných vyvýšených místech (ZŠ Pasířská) a v lokalitě Rýnovice, kde je nižší zátěž z dopravy a v době měření se neprosazovaly lokální energetické zdroje – topeniště.

NO	Palackého MŠ Hláška	Tržní ulice	ZŠ Pasířská	ZŠ Rýnovice	Pasecké n.	Břízky
MIN	5,2	8	5,4	4,9	5,9	5,2
AVG	20,2	12,3	9,9	8,5	13,9	7,1
MAX	39	24,4	15,6	13	22	9,6

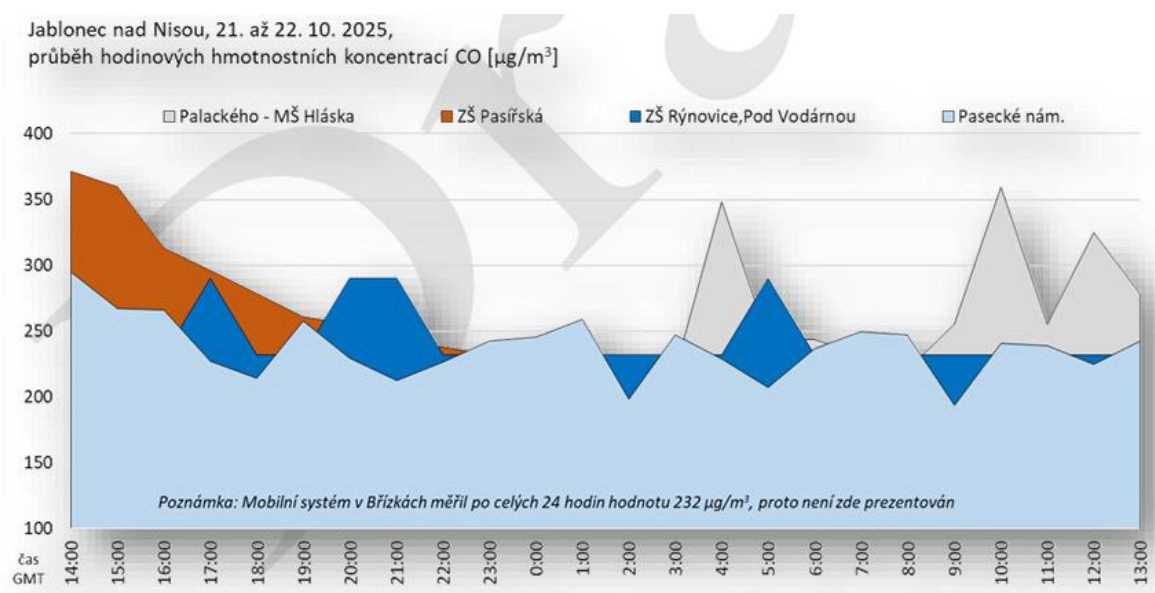
Tabulka 3 Základní charakteristiky měřených hodnot NO₂ v $\mu\text{g}/\text{m}^3/24\text{hod}$

Obrázek 21 Základní charakteristiky měřených hodnot NO₂ [μg/m³/24 hod]

3.4 Oxid uhelnatý – CO

Sřední 24hodinové koncentrace oxidu uhelnatého na všech pěti měřených místech nepřekročily 400 μg/m³, tj. jednalo se v průměru o velmi mírnou zátěž. Maximální 30minutová koncentrace (371 μg/m³) byla naměřena okolo 16:00 SELČ na ZŠ Pasířská. Nárazově vyšší hodnoty 22. 10. 2025 na ulici Palackého pravděpodobně souvisí s dopravními kongescemi/kolonami. Hodnota 8hodinového klouzavého imisního limitu (10 000 μg/m³) nebyla překročena, stejně jako doporučení WHO (4 000 μg/m³/24hodin).

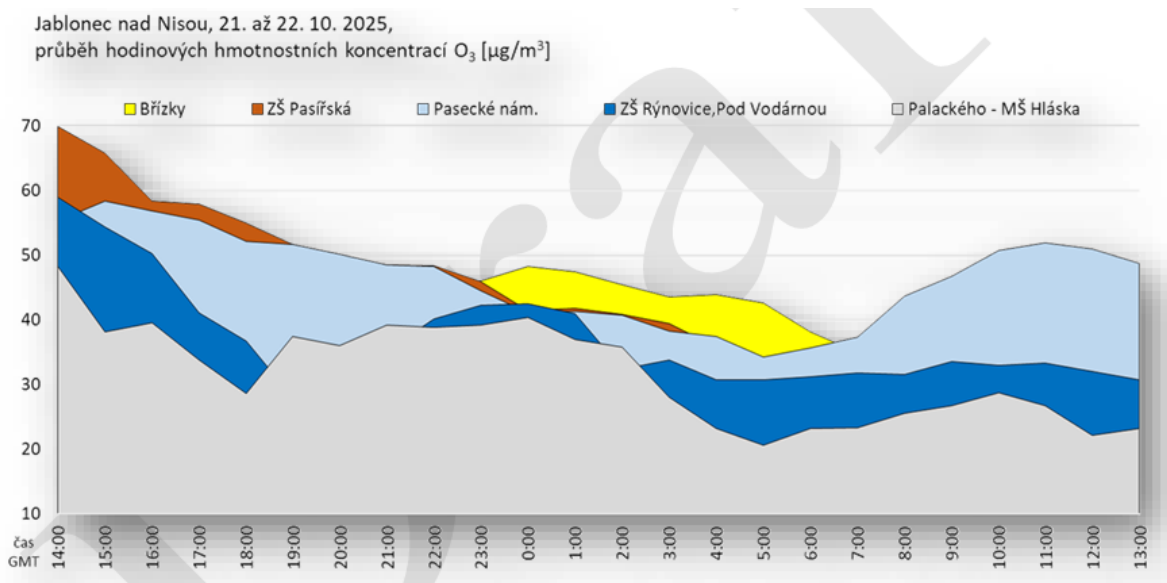
NO	Palackého MŠ Hláška	ZŠ Pasířská	ZŠ Rýnovice	Pasecké n.	Břízky
MIN	151	215	232	194	232
AVG	236	249	242	237	232
MAX	360	371	290	295	232

Tabulka 4 Základní charakteristiky měřených hodnot, CO v μg/m³/24hodObrázek 22 Základní charakteristiky měřených hodnot CO [μg/m³/24 hod]

3.5 Ozon – O₃

Střední 24hodinové koncentrace ozónu na úrovni 37 až 46 $\mu\text{g}/\text{m}^3$, které lze pro druhou polovinu října považovat za mírně „nadnormální“ a jejich průběh odpovídají podmínkám v průběhu měření, tj. meteorologické situaci v oblasti – maximální hodnoty byly ve všech lokalitách měřeny okolo poledne 21. 10. 2025. Hodnota 8hodinového klouzavého imisního limitu (120 $\mu\text{g}/\text{m}^3$) nebyla v průběhu celého měření na žádném místě překročena.

NO	Palackého MŠ Hláška	ZŠ Pasířská	ZŠ Rýnovice	Pasecké n.	Břízky
MIN	20,6	28,1	28	34,3	35
AVG	31,8	44,4	36,9	46,7	44,5
MAX	48,2	69,9	58,9	58,4	69,5



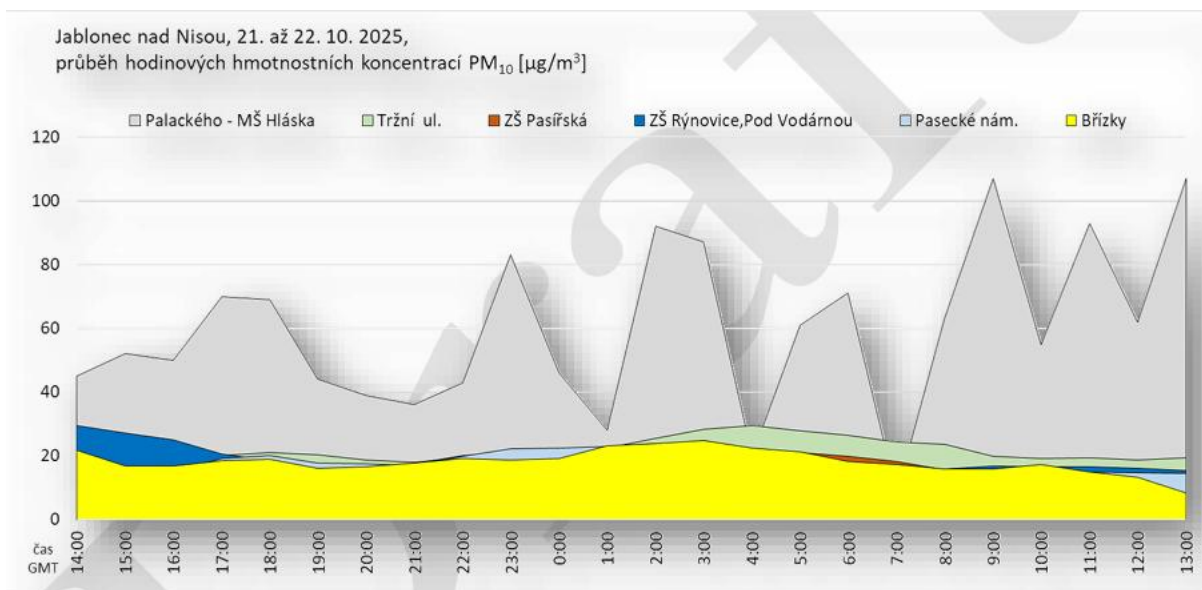
Obrázek 23 Základní charakteristiky měřených hodnot O₃ [$\mu\text{g}/\text{m}^3/24$ hod]

3.6 Suspendované částice frakce PM₁₀

Nejvyšší střední 24hodinová hodnota byla naměřena na dopravně zatížené lokalitě v Palackého ulici-MŠ Hláška (60,0 $\mu\text{g}/\text{m}^3/24$ hodin), kde se objevuje i významné dopolední 30minutové maximum (107 $\mu\text{g}/\text{m}^3$). V lokalitě Palackého-MŠ Hláška byla překročena hodnota imisního 24hodinového limitu pro frakci PM₁₀ (50 $\mu\text{g}/\text{m}^3/24$ hodin) – z dikce definice tohoto limitu nelze hodnotit jeho překročení. Hodnota doporučená WHO (45 $\mu\text{g}/\text{m}^3/24$ hodin) zde ale překročena byla. Měřené hodnoty, zvláště v Palackého ulici-MŠ Hláška, významně ovlivnily lokální špatné rozptylové podmínky v průběhu měření, úklidové práce v přilehlém parku a majoritně dopravní zátěž.

NO	Palackého MŠ Hláška	Tržní ulice	ZŠ Pasířská	ZŠ Rýnovice	Pasecké n.	Břízky
MIN	8	13	14	14	14	8
AVG	60	21	18	18	18	18
MAX	107	30	25	29	24	25

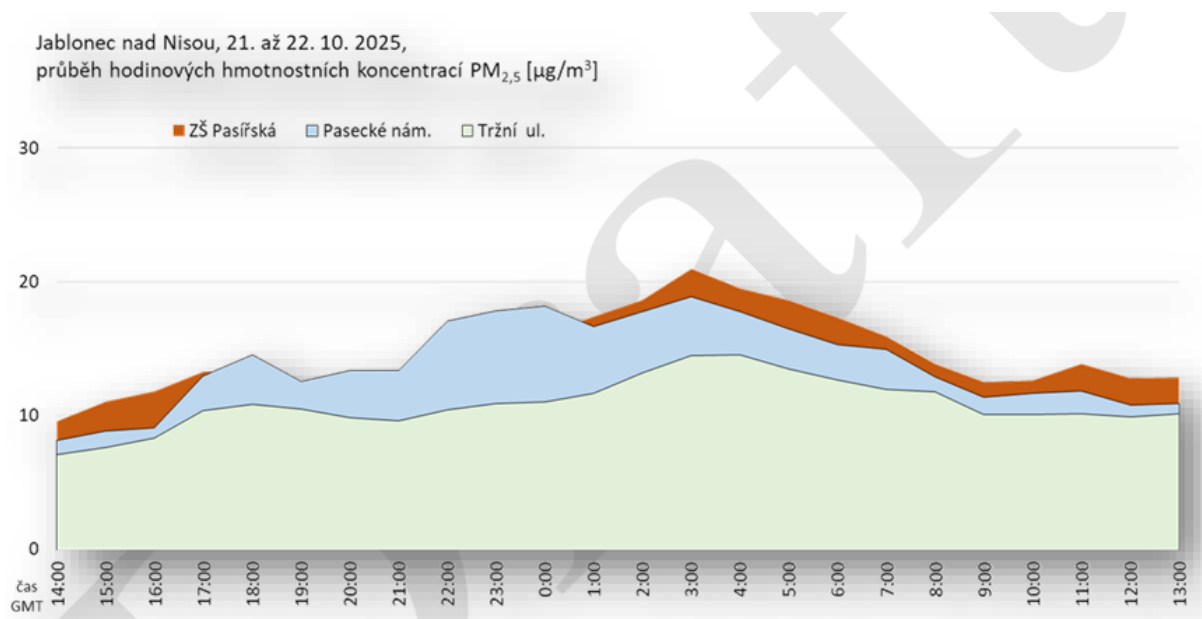
Tabulka 5 Základní charakteristiky měřených hodnot PM₁₀ v $\mu\text{g}/\text{m}^3/24$ hod

Obrázek 24 Základní charakteristiky měřených hodnot PM₁₀ [μg/m³/24 hod]

3.7 Suspended particles of the PM_{2,5} fraction

Na třech lokalitách byly hodnoceny nefelometricky (optické metody) měřené hmotnostní koncentrace frakce PM_{2,5}. Tato frakce aerosolových částic je zdrojově citlivější. Je zřejmý postupný nárůst dopravy kulminující ráno 22. 10. 2025 mezi 5 až 7 hodinou SELČ. Frakce reprezentuje primární liniové zdroje, CZT a lokální vytápění. Doporučená hodnota WHO (15 μg/m³/24hodin) byla dosažena v ZŠ Pasiřská, hraniční hodnota byla na Paseckém náměstí.

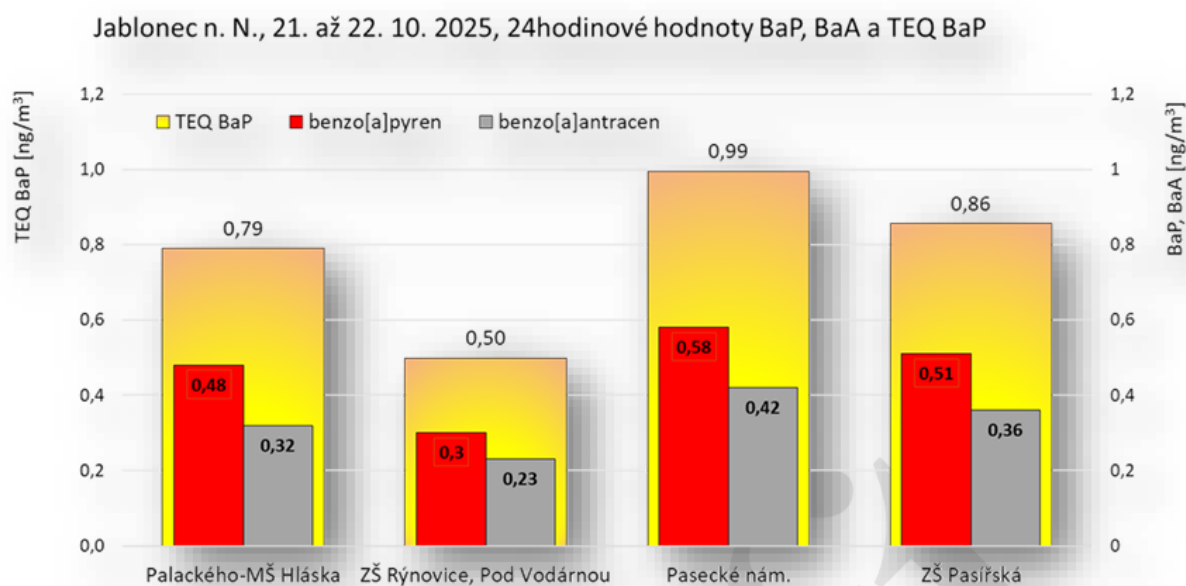
NO	Tržní ul.	ZŠ Pasiřská	Pasecké n.
MIN	7	10	8
AVG	11	15	14
MAX	15	21	19

Tabulka 6 Základní charakteristiky měřených hodnot PM_{2,5} v μg/m³/24hodObrázek 25 Základní charakteristiky měřených hodnot PM_{2,5} [μg/m³/24 hod]

3.8 Polycyklické aromatické uhlovodíky (PAU)

Stanovení základních hodnocených polycyklických aromatických uhlovodíků vycházelo z akreditovaného postupu podle metody US EPA TO 13. Protože pro záchyt vzorku byl použit jen křemenný filtr, nejsou hodnoceny těkavější frakce.

Měření PAU proběhlo v teplejším podzimním počasí doplněném nočním snížením teploty, hodnoty jsou tedy vzhledem k měřenému období spíše nižší – vliv energetických zdrojů tak není natolik významný. 24hodinové hodnoty benzo[a]pyrenu se pohybovaly v rozmezí 0,30 až 0,58 ng/m³; toxického ekvivalentu BaP (TEQ BaP) nepřesáhly úroveň 1 ng/m³. Pokud by 24hodinový průměr BaP z jednotlivých měření lokalit (rozpětí 0,30 až 0,58 ng/m³/24hodin) reprezentoval dlouhodobou zátěž (počítá se celoživotní = 70 let expozice), pak by naměřené hodnoty odpovídaly úrovni rizika 2,61E-5 až 5,05E-5, tj. cca 3 až 5 přídatných případů na 100 tisíc obyvatel.

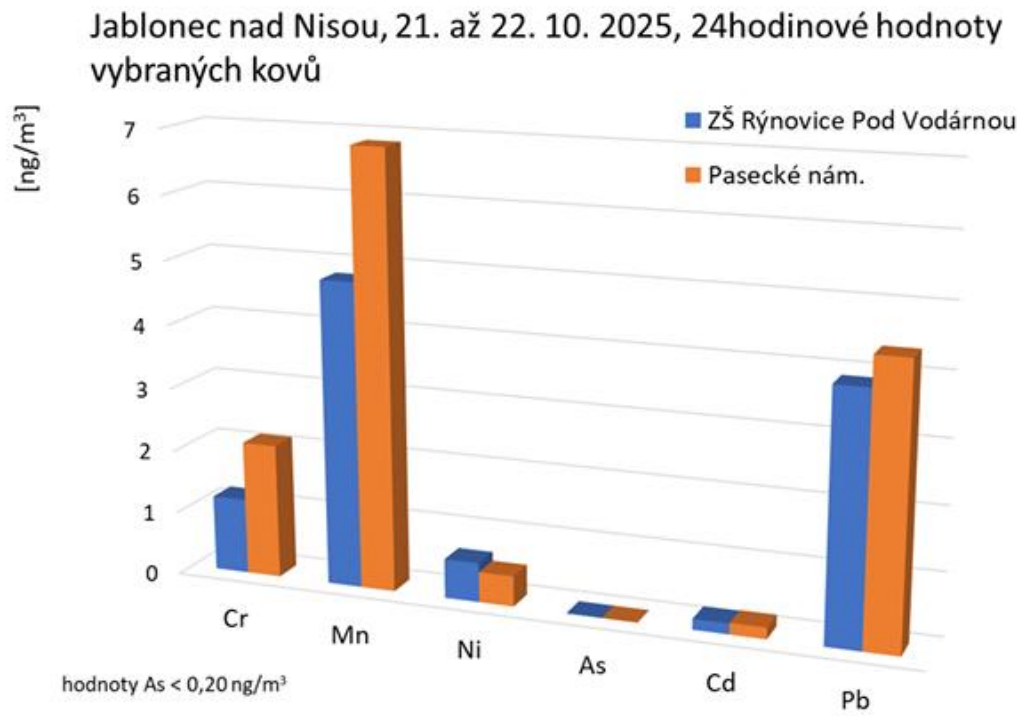


Obrázek 26 24hodinové hodnoty BaP, BaA, TEQ BaP

3.9 Vybrané sledované kovy – Cr, Mn, Ni, As, Cd, Pb

Nalezené 24hodinové hmotnostní koncentrace:

- chromu – spadají do lokalit se střední zátěží v ČR a v době měření byly přibližně 4x vyšší, než byly republikové požadové hodnoty v roce 2024
- manganu – spadají do lokalit se střední zátěží v ČR a v době měření byly přibližně 3x vyšší, než byly republikové požadové hodnoty v roce 2024
- niklu – spadají do lokalit se střední zátěží v ČR a v době měření byly přibližně 2x vyšší, než byly republikové požadové hodnoty v roce 2024
- arsenu – spadají do lokalit s nízkou zátěží v ČR a v době měření byly přibližně na úrovni republikového požadí v roce 2024
- kadmia – spadají do lokalit s nižší zátěží v ČR a v době měření byly přibližně 3x vyšší, než byly republikové požadové hodnoty v roce 2024
- olova – odpovídají střední zátěží v ČR a v době měření byly přibližně 3x vyšší, než byly republikové požadové hodnoty v roce 2024



Obrázek 27 24hodinové hodnoty vybraných kovů

4. Akční plán – opatření

PZKO ukládá veřejné správě závazná opatření, kterými je možné dosáhnout zlepšení kvality ovzduší. Jedná se o následující opatření.

4.1 PZKO_2020_1 - Účinná kontrola plnění požadavků kladených na provozovatele spalovacích zdrojů zákonem o ochraně ovzduší

Cílem opatření je zajistit a kontrolovat, aby provozovatelé spalovacích zdrojů dodržovali požadavky zákona o ochraně ovzduší, jedná se o pravidelné technické kontroly i kontroly spalovaného paliva. Provozovatelé mají povinnost instalovat a provozovat kotle v souladu s pokyny výrobce a dodavatele a s přílohou č. 11 zákona o ochraně ovzduší.

Magistrát města Jablonec nad Nisou bude v rámci výkonu přenesené působnosti dle zákona o ochraně ovzduší aktivně kontrolovat plnění povinnosti provedení pravidelné kontroly technického stavu a provozu spalovacích zdrojů na pevná paliva dle § 17 odst. 1 písm. h) zákona o ochraně ovzduší. Magistrát města Jablonec nad Nisou má možnost požadovat od provozovatelů v jejich správním obvodu doklad o provedení pravidelné kontroly technického stavu a provozu spalovacího zdroje.

Veškerá zjištěná data týkající se technického stavu a provozu spalovacího zdroje jsou ukládána do interního systému. Následně tato administrativa usnadňuje identifikaci provozovatelů spalovacích zdrojů, kteří prozatím doklady nedoložili. Magistrát města Jablonec bude k identifikaci využívat i místní kontroly během topné sezóny. Podstatná bude i spolupráce se samosprávou.

4.2 PZKO_2020_2 - Zvýšení povědomí provozovatelů o vlivu spalování pevných paliv na kvalitu ovzduší, významu správné údržby a obsluhy zdrojů a volby spalovaného paliva

Cílem opatření je zvýšit povědomí provozovatelů spalovacích stacionárních zdrojů, především na pevná paliva, o podílu těchto zdrojů na celkové úrovni znečištění ovzduší a faktorech, které ke znečišťování přispívají. Současně je vhodné provozovatele motivovat k používání pouze kvalitních paliv k vytápění v souladu s pokyny výrobce. Realizace tohoto opatření je možná prostřednictvím seminářů, kontaktních kampaní, tiskových a jiných propagačních materiálů.

4.3 Podpůrná opatření

PZKO_2020_P_1 Obecně závazná vyhláška k omezení spalování pevných paliv

Cílem tohoto opatření je pomocí vydání závazné vyhlášky k omezení spalování pevných paliv omezit rozsah spalování pevných paliv na daném území. Vydat uvedenou vyhlášku lze v případě, kdy spalování pevných paliv způsobuje významné zhoršení kvality ovzduší. V rámci vyhlášky je možné omezit podmínky spalování některých druhů paliv. Omezit lze jeden či více druhů pevných paliv, a to i v určitých oblastech v rámci území obce. Toto omezení lze využívat i pouze po určitou část roku, například při smogových situacích nebo při překročení určité hodnoty imisních koncentrací, pokud je tato hodnota dostupná.

- Řešené znečišťující látky: PM₁₀, PM_{2,5}, benzo[a]pyren, NO_x, SO_x, VOC

PZKO_2020_P_2 Snížení vlivu stacionárních zdrojů na úroveň znečištění ovzduší

Cílem opatření je ukládat v rámci povolení provozu odpovídající technické podmínky na pořízení technologií a změny technologických postupů vedoucí ke snížení emisí tuhých znečišťujících látek



PM₁₀, PM_{2,5}, benzo[a]pyrenu, těžkých kovů, NO_x a SO_x a dalších prekurzorů sekundárních aerosolů. Toto opatření řídí a realizuje Krajský úřad Libereckého kraje.

- Řešené znečišťující látky: PM₁₀, PM_{2,5}, benzo[a]pyren, NO_x, SO_x, VOC

PZKO_2020_P_3 Dobrovolné dohody

Cílem tohoto opatření je motivovat provozovatele konkrétního průmyslového zdroje k vytvoření oboustranně výhodné spolupráce, která by vedla ke snížení koncentrace toxických látek v ovzduší. Toto opatření by bylo realizováno pomocí dobrovolné dohody, která by stanovovala jasné body, jako jsou realizovaná opatření, snížení emisí v určitém termínu a dohodnutý způsob vyhodnocování plnění dohody. Snižováním emisí znečišťujících látek u konkrétního průmyslového zdroje může dojít například pomocí instalace technologií ke snižování emisí, čištěním či zkrápěním prašných ploch, výsadba izolační zeleně, Dobrovolné dohody by se měly uzavírat minimálně alespoň na 3 roky.

- Řešení znečišťující látky: PM₁₀, PM_{2,5}, benzo[a]pyren, NO_x, SO_x, VOC

PZKO_2020_P_4 Koncepční řešení mobility

Cílem uvedeného opatření je snížení podílu individuální automobilové dopravy ve městě a podpora cyklistické, pěší a hromadné dopravy. Realizace tohoto opatření probíhá pomocí dopravních koncepcí, zejména plánů udržitelné městské mobility nebo obdobných dopravních koncepcí, které stanoví strategii, opatření a postupy vedoucí k trvalému zlepšování kvality ovzduší ve městě. Při tvorbě koncepcí je nutné vycházet z aktuální situace ve městě, například brát v úvahu intenzitu dopravy na konkrétních komunikacích, parkovací infrastrukturu, stav cyklistické a pěší infrastruktury apod.

- Řešené znečišťující látky: NO₂, PM₁₀, PM_{2,5}, benzo[a]pyren

PZKO_2020_P_5 Rozvoj bezemisní dopravy

Cílem opatření je omezení individuální automobilové dopravy díky podpoře cyklistické dopravy. Vytvořením podmínek pro bezpečný a komfortní pohyb chodců a cyklistů by mělo dojít k poklesu automobilové dopravy a díky tomu ke zlepšení ovzduší ve městě. Realizace tohoto opatření spočívá ve vytvoření komfortní cyklistické sítě, pruhů pro cyklisty, příp. také ulic vyhrazených pro cyklisty, vybavení veřejných budov a parkovišť místy pro bezpečné uložení jízdních kol a rozšíření možnosti přepravy kol ve vozidlech MHD. Vhodné je též vytvoření bezpečných pěších koridorů vedoucích k zastávkám veřejné dopravy a klíčovým destinacím (školy, úřady, zdravotnická zařízení, obchodní zóny).

- Řešené znečišťující látky: PM₁₀, PM_{2,5}, NO₂, benzo[a]pyren

PZKO_2020_P_6 Odklon tranzitní a části vnitroměstské dopravy mimo obydlené části obcí

Cílem tohoto opatření je odklonění tranzitní dopravy, především tedy nákladní, mimo obytnou zástavbu do periferií města. Důvodem odklonu je vliv dopravy na znečišťování ovzduší ve městě. Pokud by došlo k odklonu do periferních oblastí města, mělo by to dobrý dopad na kvalitu ovzduší ve městě. Toto opatření umožní také odklon části vnitroměstské, cílové i zdrojové dopravy, čímž dojde opět k odlehčení obydleným částem města/obce. Realizace tohoto opatření spočívá v budování vhodných objízdnych tras a silničních sítí. Je nutné takové technické řešení komunikace, které zajistí nepřekročení emisních limitů vlivem jejich provozu. Pokud by nebylo možné technickým řešením dostatečně eliminovat negativní vliv na kvalitu ovzduší v obydlených oblastech, je nutné realizovat kompenzační opatření, čímž může být například výsadba izolační zeleně.

- Řešené znečišťující látky: NO₂, PM₁₀, PM_{2,5}, benzo[a]pyren

PZKO_2020_P_7 Zvýšení plynulosti dopravy v obcích

Cílem uvedeného opatření je zlepšení dopravní infrastruktury a organizace provozu, díky čemuž by mělo dojít ke zvýšení plynulosti provozu. Pomocí hledání a řešení problematických míst na silniční síti, jako jsou nevhodně řešené křižovatky nebo technicky nevyhovující části vozovek, dojde k plynulejšímu provozu na komunikacích. Vhodné je umístění inteligentních dopravních systémů a telematických systémů, jako jsou zelené vlny na světelných křižovatkách nebo informační panely s údaji o počtu volných parkovacích míst.

- Řešené znečišťující látky PM₁₀, PM_{2,5}, benzo[a]pyren, NO₂

PZKO_2020_P_8 Omezování a zákazy vjezdu

Cílem opatření je omezení a zklidnění dopravy v daných částech města. Tímto způsobem je možné snížit emise na konkrétních místech jako je centrum města, rezidenční zóny i přilehlá místa u škol a zdravotnických zařízení.

- Řešené znečišťující látky: NO₂, PM₁₀, PM_{2,5}, benzo[a]pyren

PZKO_2020_P_9 Parkovací politika

Cílem tohoto opatření je vytvoření rovnováhy mezi dobrou parkovací infrastrukturou a čistotou ovzduší ve městě. V rámci takové parkovací politiky se nedoporučuje bezplatné parkování, naopak je vhodné uplatňovat zvýšenou sazbu za parkování v centru města. Parkovací místa v přibližně stejné vzdálenosti od centra by měla mít podobnou cenu za parkování. Doporučené je též rozšíření zón zákazu stání a zastavení včetně důsledných kontrol.

- Řešené znečišťující látky: NO₂, PM₁₀, PM_{2,5}, benzo[a]pyren

PZKO_2020_P_10 Nízkoemisní zóny

Hlavním cílem tohoto opatření je omezit znečištění ovzduší způsobené dopravou na vymezeném území města. Do nízkoemisních zón mají povolen vjezd pouze taková vozidla, která splňují danou úroveň emisí. Ostatní vozidla mají vjezd do takové zóny zakázaný, případně může být vjezd takového vozidla zpoplatněn.

- Řešené znečišťující látky: NO₂, PM₁₀, PM_{2,5}, benzo[a]pyren

PZKO_2020_P_11 Rozvoj alternativních pohonů ve veřejné a individuální dopravě

Cílem opatření je podpora alternativních pohonů, jedná se o vozidla na zemní plyn/bioplyn, elektromobily, hybridní automobily, vozidla s vodíkovým pohonem či obecně palivovými články. Tato vozidla mají výrazně nižší emise znečišťujících látek než spalovací motory na naftu a benzín, které produkují toxické látky. Vhodné je v maximální možné míře zajišťovat a podporovat výměnu vozidel s konvenčním pohonem za vozidla s alternativním pohonem. Informační kampaň, výstavba čerpací, dobíjecí a parkovací infrastruktury pro alternativní pohony též podpoří rozvoj alternativních pohonů.

- Řešené znečišťující látky: NO₂, PM₁₀, PM_{2,5}, benzo[a]pyren

PZKO_2020_P_12 Organizační opatření k rozvoji veřejné hromadné dopravy

Cílem opatření je zvýšení kvality a komfortu cestování v sektoru veřejné hromadné dopravy, aby došlo k nahrazování individuální automobilové dopravy hromadnou dopravou. Vhodný je rozvoj integrovaného dopravního systému, který bude propojovat všechny druhy dopravy v jednotném tarifním systému. Důležité je zajistit i návaznost spojů, jednoduchý a dostupný systém nákupu jízdenek,



bezbariérové zastávky s ochranou před povětrnostními vlivy a pohodlí ve vozidlech (dostatek sedadel, klimatizace). Cena jízdného by měla i po veškerém rozvoji hromadné dopravy zůstat atraktivní.

- Řešené znečišťující látky: PM₁₀, PM_{2,5}, benzo[a]pyren, NO₂

PZKO_2020_P_13 Technická opatření k rozvoji veřejné hromadné dopravy

Cílem opatření je rozvoj veřejné dopravy, aby mohla nahradit individuální automobilovou dopravu, jak z hlediska dostupnosti, rychlosti a bezpečnosti, tak z hlediska ceny a komfortu. Zatraktivnění veřejné hromadné dopravy je možné pomocí vhodných rekonstrukcí a navyšování kapacity železničních i tramvajových tratí.

- Řešené znečišťující látky: PM₁₀, PM_{2,5}, benzo[a]pyren, NO₂

PZKO_2020_P_14 Omezení resuspenze z dopravy

Cílem uvedeného opatření je snížit znovuzvření prachových částic PM₁₀ a PM_{2,5}. Velký podíl na tomto znečištění má především automobilová doprava. Projíždějící automobily rozvíří prach, který byl již usazený na komunikaci. K vyšší prašnosti přispívají i stavební práce a další prašné provozy. Pro omezení resuspenze prachových částic je vhodné pravidelné čištění komunikací pomocí samosběrných zametacích strojů se schopností odstraňovat částice PM₁₀ a menší frakce v kombinaci s čištěním tlakovou vodou. Významným zdrojem prašnosti je také inertní posyp aplikovaný v zimním období. Po skončení zimního období je třeba tento posyp z komunikací odstranit, aby se dále nerozmělnoval pod koly automobilů a nevířil se dále do ovzduší.

- Řešené znečišťující látky: PM₁₀, PM_{2,5}, Tuhé znečišťující látky (TZL)

Úklid města Jablonec nad Nisou probíhá pravidelně na jaře a na podzim podle níže uvedeného harmonogramu, který se může měnit v závislosti na aktuálních povětrnostních podmínkách. V případě potřeby je úklid zajišťován i operativně mimo tento plán.

Úklid je realizován ve třech fázích:

- strojní čištění – předmetení a celkové zametení,
- mytí tlakovou vodou,
- dočištění.

Na úklidu komunikací se prioritně podílí 12 pracovníků Technických služeb Jablonce nad Nisou. Dle aktuální situace a potřeb se do úklidu zapojují i další pracovníci ze střediska Čištění, úklid a zahradnické služby (ČÚZS) a rovněž smluvní pracovníci Věžeňské služby ČR (odsouzené osoby).

Před samotným mytím probíhá předmetení komunikací a chodníků, a to jak strojně, tak ručně (zejména u chodníků). Následně je po strojním sběru nečistot prováděno mytí pomocí tlakového proudu vody kropicího vozu vybaveného hadicí.

V letních měsících je dále prováděno skrápění ulic za účelem zlepšení mikroklimatu při vysokých teplotách a omezení prašnosti. Tyto činnosti jsou realizovány individuálně v závislosti na aktuálních povětrnostních podmínkách.

HARMONOGRAM JARNÍHO ÚKLIDU 2026				
Oblast č.	Lokalita	Rozsah	Délka trvání úklidu	Orientační plán
1	Střed města	Oblast ohraničena ulicemi: Budovatelů, 5. května, Mostecká, Smetanova, Hasičská, E. Floriánové, Palackého, Větrná, Rýnovická, Liberecká	1 týden	23.3.-29.3.
2	okolí přehrady + Palackého	Palackého od Horního náměstí po kruhový objezd ve Mšeně včetně ul. A. Dvořáka, stezka pro pěší + inline dráha podél přehrady I., Průběžná, Sportovní, Za Hrázi		
3	Mšeno	Oblast ohraničena ulicemi: Riegrova, U Přehrady, Mšenská, Janovská, Želivského, Harrachovská, Pražského povstání	1 týden	30.3.-5.4.
4	oblast nemocnice + Vrchlického sady	Oblast ohraničena ulicemi: Liberecká, Rýnovická, Větrná, Tovární, Harrachovská, Riegrova, Palackého, Větrná	1 týden	6.4.-12.4.
5	Vrkoslavice + Dobrá voda (horní)	Oblast ohraničena ulicemi: Kavanova, Pražská, Turnovská, Krkonošská, Turistická, Ke Starému buku, Dobrá Voda	1 týden	13.4.-19.4.
6	Kokonín	Oblast ohraničena ulicemi: Krkonošská, Pražská, Jahodová, Lyžařská, Tyršova stezka, Dalešická, Maršovická, Kaštanová		
7	Žižkův Vrch + Na Vršku	Oblast ohraničena ulicemi: Pražská, U Balvanu, Turnovská, Budovatelů, Liberecká, Plynární	1 týden	20.4.-26.4.
8	Bártlův Vrch, oblast Novoveské	Oblast ohraničena ulicemi: Pražská, 5. května, Podhorská, V Nivách, Novoveská	2 týdny	27.4.-10.5.
9	Proseč	Oblast ohraničena ulicemi: Tovární, Liberecká, Prosečská, Široká, Horní, V Pekle, Nový Svět, Za Říčkou	2 týdny	11.5.-24.5.
10	Šumava, Paseky	Oblast ohraničena ulicemi: Palackého, U Přehrady, Průběžná, Tichá, Lučanská, Pionýrů, Pod Kynastem, Pod Tratí, Podhorská		
11	Rýnovice, Lukášov	Oblast ohraničena ulicemi: Janovská, Želivského, Vyšehradská, Čs. armády, Pod Prosečí, Pod Vodárnou	1 týden	25.5.-31.5.
Celkem			10 týdnů	
Komentář:	Časový harmonogram může být ovlivněn počasím, množstvím posypového materiálu po zimní údržbě a parkujícími vozidly, která výrazně ztěžují jeho průběh.			
	Orientační plán je stanoven hrubým odhadem dle dlouhodobého průměru, upřesní se dle klimatických podmínek.			
	Posun oblastí je pravidelně cyklický.			
	Celková doba trvání jarního úklidu je cca o 2 týdny delší - ruční dometání naplavenin, zůstávajících pod neoparkovanými vozidly dobu prodlužuje.			
CÍLEM ROKU 2026 JE NA ZÁKLADĚ ZMĚN PLÁNU ZÚ TERMÍN JARNÍHO ÚKLIDU ZKRÁTIT.				

Obrázek 28 Harmonogram jarního úklidu

PZKO_2020_P_15 Emisní požadavky na lodě v kotvištích

Cílem tohoto opatření je snížit emise znečišťujících látek u lodí kotvicích v přístavu. Spalovací motory lodí produkují výfukové plyny a z tohoto důvodu jsou významným znečišťovatelem ovzduší. Snížení emisí lze dosáhnout zlepšením technického stavu lodí, náhradou lodních motorů za novější s nižšími emisemi. Též je možné uskutečnit dodatečnou montáž filtru pevných částic. V Jablonci nad Nisou se žádné kotviště lodí nenachází a z tohoto důvodu toto opatření není pro Jablonec nad Nisou relevantní.

- Řešené znečišťující látky: PM₁₀, PM_{2,5}, NO₂, benzo[a]pyren

PZKO_2020_P_16 Omezení větrné eroze

Cílem opatření je omezit vliv větrné eroze, jelikož eroze pocházející ze zemědělských ploch ohrožuje samotnou zemědělskou půdu, úrodu i kvalitu ovzduší. Je navrženo několik možností, jak je možné zemědělskou půdu před erozí chránit. Prvním takovým opatřením je organizační opatření, které se týká především vhodných osevních postupů, střídání plodin, zatravnění pozemku a také optimalizace velikosti a tvaru pozemku. Dalším opatřením jsou vhodné agrotechnické zásahy, které chrání půdu před větrnou erozí. Mezi takové zásahy patří úprava struktury půdy pomocí posklizňových zbytků, zelené hnojení a pravidelné používání organických hnojiv. Také je vhodné zlepšit vlhkostní režim u lehkých půd a co nejvíce zkracovat délku období, kdy je půda bez porostu. Dalším vhodným opatřením je umístění větrolamů a větrných bariér podél zemědělských ploch. Jedná se o umělé větrné zábrany nebo úzké pruhy trvalé dřevinné vegetace. Díky snížení rychlosti větru v určité vzdálenosti před a za větrolamem a snížení turbulentní výměny vzdušných mas v přízemních vrstvách dochází k omezení větrné eroze.

- Řešené znečišťující látky: PM₁₀, PM_{2,5}

PZKO_2020_P_17 Omezení emisí amoniaku ze stacionárních zdrojů

Cílem opatření je omezit emise amoniaku ze stacionárních zdrojů (chovy hospodářských zvířat) při povolování jejich provozu. Toto opatření řídí a realizuje Krajský úřad Libereckého kraje.

- Řešené znečišťující látky: NH₃

PZKO_2020_P_18 Energetický management

Cílem opatření je zpracování, popřípadě aktualizace strategických a koncepčních dokumentů a zavedení energetického managementu pro podporu udržitelného rozvoje, zlepšení kvality životního prostředí a kvality života obyvatel a zároveň přispění k dosažení klimaticko-energetických závazků ČR.

- Řešené znečišťující látky: PM₁₀, PM_{2,5}, benzo[a]pyren, NO_x, SO_x, VOC

PZKO_2020_P_19 Komunitní energetika

Cílem tohoto opatření je podpořit, případně inicializovat realizaci projektů spadajících do oblasti komunitní energetiky využívající obnovitelné zdroje energie. Jedná se o takové zdroje energie, které by byly ekologickou alternativou k individuálním zdrojům vytápění. Opatření se týká i podpory akumulace energie.

- Řešené znečišťující látky: PM₁₀, PM_{2,5}, benzo[a]pyren, NO_x, SO_x, VOC

PZKO_2020_P_20 Snížení spotřeby energie budov

Cílem opatření je snížení spotřeby energie v budovách v majetku města. Díky tomuto opatření by přirozeně došlo ke snížení emisí při vytápění těchto budov. Toto opatření lze realizovat například zateplováním fasád, střech, stropů a podlah, výměnou oken a instalací měřicí a regulační techniky. Současně s těmito opatřeními je nutné posoudit výměnu stávajícího tepelného zdroje.

- Řešené znečišťující látky: PM₁₀, PM_{2,5}, benzo[a]pyren, NO_x, SO_x, VOC

PZKO_2020_P_21 Omezování prašnosti ze stavební činnosti

Cílem opatření je především předcházet prašnosti ze stavební činnosti. Pokud není možné prašnosti předcházet, je nutné prašnost co nejvíce omezovat. Stavební činnost má především ve městech významný vliv na znečištění ovzduší z důvodu prašnosti. Z hlediska velikosti prachových částic se jedná spíše o hrubší částice. Pokud se jedná o demolice budov, mohou být v prachu zastoupeny i těžké kovy, azbest či jiné toxické látky.

- Řešené znečišťující látky: Tuhé znečišťující látky (TZL), PM₁₀, PM_{2,5}

PZKO_2020_P_22 Zpevnění povrchu nezpevněných komunikací a zvyšování podílu zeleně v obytné zástavbě, omezení prašnosti z odkrytých ploch a deponií

Cílem tohoto opatření je zpevnění povrchu nezpevněných komunikací. Důvodem tohoto opatření je tvorba prachových částic při otěru pneumatik a brzdových destiček. Pokud dojde ke zpevnění povrchu komunikací, sníží se koncentrace suspendovaných částic v ovzduší. Nejprve je nutno upravit plochy v blízkosti obytné zástavby. Součástí tohoto opatření je i zvyšování podílu zeleně v obytné zástavbě. Zvyšováním zastoupení vegetace v obytné zóně lze dosáhnout výrazného snížení emisní zátěže PM₁₀. Vhodné je zakládání a revitalizace parkových ploch, výsadby ve vnitroblocích i uliční stromořadí. Účinnost omezování prašnosti se přitom výrazně zvyšuje s hustotou a výškou porostu, preferují se tedy především vzrostlé dřeviny.

- Řešené znečišťující látky: PM₁₀, PM_{2,5}



PZKO_2020_P_23 Územní plánování

Cílem uvedeného opatření je již v rané fázi procesu územního plánování vytvořit předpoklady pro zajištění co nejlepší kvality ovzduší. Při tvorbě územních plánů je nutné vycházet z aktuálních územně analytických podkladů, kde jsou uvedeny informace o imisním zatížení území.

- Řešené znečišťující látky: PM₁₀, PM_{2,5}, benzo[a]pyren, NO₂, SO₂, benzen

Zdroje

Charakteristika okresu Jablonec nad Nisou. Online. Český statistický úřad. Dostupné také z: https://csu.gov.cz/lbk/charakteristika_okresu_jn

Znečištění ovzduší na území České republiky. Online. Český hydrometeorologický ústav. Dostupné také z: <https://info.chmi.cz/rocenka/ko2024/>.

Klasifikace klimatu. Online. Moravské Karpaty. Dostupné také z: <https://moravske-karpaty.cz/prirodni-pomery/klima/klasifikace-klimatu/>.

Klima České republiky. Online. In počasí. Dostupné také z: <https://www.in-pocasi.cz/archiv/klima.php>.

Historie. Online. Statutární město Jablonec nad Nisou. Dostupné také z: <https://www.mestojablonec.cz/historie-1066>.

BAUEROVÁ, Petra, Adriana ŠINDELÁŘOVÁ, Josef KEDER, Bohumil KOTLÍK a Lenka PEKAŘOVÁ. *Doporučení pro nakládání s nízkonákladovými senzory pro monitoring znečištění venkovního ovzduší.* Výsledek projektu SS02030031: *Integrovaný systém výzkumu, hodnocení a kontroly kvality ovzduší, SS02030031-V81 „Zpráva o zapojení nízkonákladových metod do měřících kampaní, včetně zpracování výsledků a možností interpretace“.* 23. 12. 2024.

Akční plán – Jablonec nad Nisou

Kód opatření dle PZKO ¹	Název opatření dle PZKO	Gesce dle PZKO	Způsob naplnění opatření			Náklady, zdroje financování	Termín splnění
			Aktivita	Dílčí kroky	Interní gesce ²		
PZKO_2020_1	Účinná kontrola plnění požadavků kladených na provozovatele spalovacích zdrojů zákonem o ochraně ovzduší	ORP Jablonec nad Nisou	Ověření provedení a výsledků kontroly technického stavu a provozu spalovacích stacionárních zdrojů na pevná paliva dle § 17 odst. 1 písm. h) zákona o ochraně ovzduší (ORP)	Mapování zdrojů na pevná paliva na území ORP Jablonec nad Nisou Výzva ke spolupráci obcím, spolupráce při mapování zdrojů na pevná paliva (před začátkem první topné sezóny nebo v jejím průběhu) Vlastní místní šetření – mapování zdrojů na pevná paliva	Magistrát města Jablonec nad Nisou, oddělení životního prostředí a státní památkové péče	osobní náklady stávajících zaměstnanců, náklady na cesty	Po dobu řešení projektu
				Ověření stavu zdrojů dle KTSP Kontrola ohlašovaných dokladů v databázi ISPOP u domů identifikovaných v Mapování zdrojů. V případě chybějícího záznamu výzva k doložení dokladu o KTSP (dle § 17 odst. 1 písm. h) nebo vyžádání informací o zdroji dle § 17 odst. 1 písm. d).	Magistrát města Jablonec nad Nisou, oddělení životního prostředí a státní památkové péče	osobní náklady stávajících zaměstnanců, náklady na poštovné	Po dobu řešení projektu
				Řešení sporných případů Při existenci důvodného podezření na provoz zdroje s povinností KTSP a absence této kontroly. V krajním případě až s využitím postupu dle § 17 odst. 2.	Magistrát města Jablonec nad Nisou, oddělení životního prostředí a státní památkové péče	osobní náklady stávajících zaměstnanců, náklady na poštovné	Po dobu řešení projektu
				Identifikace a řešení případů nesouladu v rámci KTSP Identifikace domácností, kde doklad o provedení kontroly technického stavu a provozu kotle identifikoval rozpor se zákonem o ochraně ovzduší,	Magistrát města Jablonec nad Nisou, oddělení životního prostředí a státní památkové péče	osobní náklady stávajících zaměstnanců, náklady na poštovné, případně příjmy ze sankcí	Po dobu řešení projektu

				řešení těchto případů, např. asistencí s vyřízením žádosti o dotace, v krajním případě pomocí sankcí či nápravných opatření.			
			Finanční podpora (kraj, MŽP)	Analýza situace v obci Oslovení obcí ke spolupráci vytipování problematických objektů, využití údajů z KTSP	<i>Magistrát města Jablonec nad Nisou, oddělení životního prostředí a státní památkové péče</i>	<i>osobní náklady stávajících zaměstnanců</i>	Do 6 měsíců od vydání Akčního plánu
				Identifikace možných finančních prostředků a informování MŽP Jedná se možné finanční prostředky ze strany MŽP, případně kraje.	<i>Magistrát města Jablonec nad Nisou, oddělení životního prostředí a státní památkové péče</i>	<i>osobní náklady stávajících zaměstnanců</i>	Po dobu řešení projektu
				Asistence při podání žádosti o dotaci poskytované na vyšší úrovni (kraj, stát) Poskytování pomoci při vyplňování žádosti o poskytnutí dotace a realizaci opatření. Specifické zaměření na osoby, pro které je tento krok zásadní překážkou čerpání dotace.	<i>Magistrát města Jablonec nad Nisou, oddělení životního prostředí a státní památkové péče</i>	<i>osobní náklady stávajících zaměstnanců</i>	Po dobu řešení projektu
				Informování o poskytovaných dotačních titulech, spolupráce se zprostředkovatelem podpory Způsob distribuce informací v zásadě shodný s předchozím krokem, možnost přímého oslovení domácností identifikovaných v rámci mapování zdrojů Oprava dům po babičce Nová zelená úsporám	<i>Magistrát města Jablonec nad Nisou, oddělení životního prostředí a státní památkové péče</i>	<i>osobní náklady stávajících zaměstnanců, náklady na zpracování a distribuci osvětových materiálů</i>	Po dobu řešení projektu
PZKO_2020_2	Zvýšení povědomí provozovatelů o vlivu spalování pevných paliv na kvalitu ovzduší,	<i>ORP Jablonec nad Nisou</i>	Osvěta	Šíření informací poskytnutých MŽP o správném provozování zdrojů (na začátku každé topné sezóny): <ul style="list-style-type: none"> Oslovení místních odborně způsobilých osob, kominiků a zástupců hasičů či dobrovolných hasičů s žádostí o spolupráci 	<i>Magistrát města Jablonec nad Nisou, oddělení životního prostředí a státní památkové péče</i>	<i>osobní náklady stávajících zaměstnanců, náklady na zpracování a distribuci osvětových materiálů</i>	Po dobu řešení projektu

	významu správné údržby a obsluhy zdrojů a volby spalovaného paliva			<ul style="list-style-type: none"> • Identifikace vhodných komunikačních kanálů (místní tisk, rozhlas, společenské akce apod.). • Distribuce propagačních materiálů těmito identifikovanými kanály: distribuce letáků, konání specificky zaměřených besed s účastí odborně způsobilých osob, kominiků či zástupce hasičů, případně přidružení přednášky, prezentace na téma ochrana ovzduší a správný provoz spalovacích zdrojů na pevná paliva k jiným společenským událostem. 			
PZKO_2020_P_1	Obecně závazná vyhláška k omezení spalování pevných paliv	<i>Jablonec nad Nisou</i>		Město nepředpokládá, že by vydávalo obecně závaznou vyhlášku k omezení znečištění ovzduší z domácností, jelikož většinová část území města je plynofikovaná. Převážně v okrajových částech není zajištěna plynofikace. V případě realizace obecně závazné vyhlášky k omezení spalování pevných paliv by tyto domácnosti v okrajových částech města neměly možnost své domy vytápět.			
PZKO_2020_P_2	Snížení vlivu stacionárních zdrojů na úroveň znečištění ovzduší	<i>Krajský úřad Libereckého kraje</i>		Toto opatření řeší Krajský úřad Libereckého kraje.	<i>Krajský úřad Libereckého kraje</i>		
PZKO_2020_P_3	Dobrovolné dohody	<i>Jablonec nad Nisou</i>	Zahájení jednání s firmami	Vedení města a obcí bude v případě možnosti iniciovat jednání s firmami působícími na území ORP Jablonec nad Nisou, které se dobrovolně zaváží ke snížení emisí a znečištění ovzduší. Cílem takové spolupráce je vytvoření výhodného partnerství pro obě zúčastněné strany, které povede ke zlepšení kvality ovzduší.	<i>Magistrát města Jablonec nad Nisou, oddělení životního prostředí a státní památkové péče</i>	<i>osobní náklady zaměstnance</i>	Po dobu řešení projektu
PZKO_2020_P_4	Koncepční řešení mobility	<i>Jablonec nad Nisou</i>	Tvorba akčního plánu ke koncepci mobility (ÚS "Charakter	Dle již schválené etapizace koncepce mobility dojde k vytvoření konkrétního plánu potřebných úprav dopravního režimu vedoucích ke zklidnění dopravy a zlepšení kvality pohybu po městě pro pěší a cyklisty.	<i>Magistrát města Jablonec nad Nisou, odbor územního a</i>	<i>osobní náklady zaměstnance</i>	2. kvartál 2029

			zástavby a Koncepce mobility”)		strategického plánování		
PZKO_2020_P_5	Rozvoj bezemisní dopravy	Jablonec nad Nisou	Zpracování dopravní studie Bezpečné cesty do školy a Školního plánu mobility pro ZŠ Pasiřská	Cílem projektu je zvýšení dopravní bezpečnosti v okolí školy regulací individuální automobilové dopravy, podpora udržitelné bezemisní dopravy (pěší, na kole/koloběžce), a tím ke zlepšení kvality ovzduší v okolí školy, zejména v čase před zahájením výuky, zvyšování kvality veřejného prostoru.	Magistrát města Jablonec nad Nisou, oddělení školství ve spolupráci s Kanceláři architektury města	Rozpočet města	1. kvartál 2027
			Smlouva s externím poskytovatelem dopravy	Součástí nové smlouvy s dopravcem pro zajištění MHD části dopravní obslužnosti, které bude v platnosti od 2/2028 povinnost provozovat nejméně 6 ks bezemisních autobusů.	Magistrát města Jablonec nad Nisou, Jablonecká dopravní a.s.	Rozpočet města	1. kvartál 2028
			Rozšíření služby sdílených kol o 30 elektrokol	2letá smlouva na provoz sdílených kol nově zavádí i 30 elektrokol a tím zvyšuje dostupnost cyklo mobility v členitém terénu města pro širší spektrum uživatelů, vč. osob se sníženou fyzickou kondicí. Data o provozu systému umožní vyhodnotit přínos opatření a nastavit rozšiřování systému v dalším období.	Jablonecká dopravní, a.s.	Rozpočet města	4. kvartál 2027
PZKO_2020_P_6	Odklon tranzitní a části vnitro-městské dopravy mimo obydlené části obcí	Jablonec nad Nisou		V současné době město Jablonec nad Nisou neuvažuje o odklonu tranzitní a části vnitroměstské dopravy mimo obydlené části obcí.			
PZKO_2020_P_7	Zvýšení plynulosti dopravy v obcích	Jablonec nad Nisou	Úprava a rekonstrukce vozovek pro zvýšení plynulosti dopravy	Silnice III/29029 ul. Palackého	Krajská správa silnic Libereckého kraje	21,0 mil. Kč	3. kvartál 2027
				Most ev. č. 29029-3		14,0 mil. Kč	3. kvartál 2028
				Silnice II/287 ul. Pražská		20,0 mil. Kč	4. kvartál 2028
				Silnice III/28717 ul. Na Hutích		15,0 mil. Kč	3. kvartál 2027

				Úprava ulice Československé armády – pravomocné ÚR 2026	ŘSD	48,0 mil Kč	2. kvartál 2029
PZKO_2020 _P_8	Omezování a zákazy vjezdu	<i>Jablonec nad Nisou</i>	Spolupráce se spolkem Pěšky městem na iniciativě Bezpečné cesty do školy – postupně zavádění opatření; pilotní projekt ZŠ Pasiřská	<p>Cílem iniciativy Bezpečné cesty do školy je zvýšení dopravní bezpečnosti v okolí školy regulací individuální automobilové dopravy, podpora udržitelné bezemisní dopravy (pěší, na kole/koloběžce), a zároveň zlepšení kvality ovzduší v okolí školy a zvyšování kvality veřejného prostoru.</p> <p>Analýza dopravního chování a zpracování pocitové mapy, dopravní průzkumy, dotazníkové šetření</p> <p>Zpracování a projednání konceptu dopravní studie</p> <p>Dokončení čístopisu dopravní studie</p> <p>Zpracování školního plánu mobility, vč. evaluace</p>	<i>Magistrát města Jablonec nad Nisou, oddělení školství ve spolupráci s Kanceláří architektury města</i>	<i>Rozpočet města</i>	2. kvartál 2026 4. kvartál 2026 4. kvartál 2026 1. kvartál 2027
PZKO_2020 _P_9	Parkovací politika	<i>Jablonec nad Nisou</i>	Implementace politiky parkování v Jablonci nad Nisou	<p>Politika parkování zavádí zonaci parkování na principu tzv. květinčky do tří zón podle vzdálenosti od centra. Čím blíže k centru, tím je parkování dražší. Rozšiřování placeného parkování bude probíhat v etapách dle Akčního plánu, který bude každoročně aktualizován.</p> <p>Etapa I – Srovnávací studie pro vyhodnocení reálných dopadů opatření zavedených v centru</p> <p>Etapa II – umístění parkovacích automatů + aktualizace Nařízení 4/2025–o placeném stání motorových vozidel</p> <p>Etapa III – umístění parkovacích automatů + aktualizace Nařízení 4/2025–o placeném stání motorových vozidel</p>	<i>Magistrát města Jablonec nad Nisou, odbor územního a strategického plánování</i>	<i>osobní náklady zaměstnance</i>	4. kvartál 2026 1. kvartál 2028 3. kvartál 2028

				Etapa IV – umístění parkovacích automatů + aktualizace Nařízení 4/2025–o placeném stání motorových vozidel			2. kvartál 2029
			Výstavba parkovacího domu v ul. 5. května	Záměr výstavby parkovacího domu k připravovanému terminálu VOD. Realizací dojde k vymístění části dopravy z nejužšího centra na jeho okraj. Zároveň stavba zajistí nové bezbariérové propojení s vlakovou zastávkou Jablonec centrum a tím podpoří větší využívání bezemisní dopravy. Plánovaná kapacita 267 parkovacích míst, z toho 79 míst pro rezidenty souvisejících bytových domů, 188 míst v režimu P+R. Zahájení stavby 01/2028	<i>Magistrát města Jablonec nad Nisou, odbor investic</i>	<i>Projekt bude spolufinancován soukromým developerem – v rozsahu dle ekonomického prověření</i>	1. kvartál 2028
PZKO_2020_P_10	Nízkoemisní zóny	<i>Jablonec nad Nisou</i>		V současné době město Jablonec nad Nisou neuvažuje o vytvoření nízkoemisních zón, které by regulovaly a zpoplatňovaly vjezd do centra města.			
PZKO_2020_P_11	Rozvoj alternativních pohonů ve veřejné a individuální dopravě	<i>Jablonec nad Nisou</i>	Smlouva o poskytování přepravních služeb s městskou společností Jablonecká dopravní a.s.	Součástí smlouvy je zajištění části MHD pouze bezemisními vozidly (8ks vozidel).	<i>Magistrát města Jablonec nad Nisou, Jablonecká dopravní a.s.</i>	<i>Cizí zdroje (úvěr+ možná dotace ze 121. výzvy IROP</i>	1. kvartál 2028
			Smlouva o poskytnutí přepravních služeb s městskou společností Jablonecká dopravní a.s.	Součástí smlouvy je zajištění poptávkové dopravy (součást MHD) pouze bezemisními vozidly s kapacitou do 8 osob.	<i>Magistrát města Jablonec nad Nisou, Jablonecká dopravní a.s.</i>	<i>Rozpočet města, Jablonecká dopravní a.s.</i>	3. kvartál 2027
			Výstavba dobíjecí infrastruktury	Nabíjecí stanice pro autobusy v rámci nového terminálu VOD. Instalace 6+2 dobíjecích sloupků u radnice – na Mírovém náměstí	<i>Jablonecká energetická</i>	<i>Rozpočet města + dotace IROP (ITI)</i>	4. kvartál 2027

				Šachovnice – pilotní ověření pro 4 sloupky + vyhodnocení; poté instalace až 27 sloupků Střelnice – dobíječka až pro 12 autobusů			1. kvartál 2028 2. kvartál 2029
PZKO_2020_P_12	Organizační opatření k rozvoji veřejné hromadné dopravy	<i>Jablonec nad Nisou</i>		V současné době město Jablonec nad Nisou neuvažuje o organizačních opatřeních k rozvoji veřejné hromadné dopravy.			
PZKO_2020_P_13	Technická opatření k rozvoji veřejné hromadné dopravy	<i>Jablonec nad Nisou</i>	Realizace akce “Terminál VOD v Jablonci nad Nisou”	Nový terminál veřejné osobní dopravy propojí městskou i meziměstskou autobusovou dopravu a tramvajovou dopravu (v koordinaci se samostatným projektem DPMLJ, a.s. „Prodloužení TT Jablonec nad Nisou“). Zahájení realizace stavby Demolice stávající stavby a uvolnění staveniště Přeložky a budování podzemních inženýrských sítí 01–06/2027 Přeložka trafostanice Úpravy nábrežních zdí koryta Lužické Nisy Rozšíření mostu ul. Kamenná Zemní práce pro nástupní plochu a založení objektu TVOD Úpravy komunikací a budování nástupišť Budování parku u Lužické Nisy a realizace krajinářských úprav	<i>Magistrát města Jablonec nad Nisou, odbor investic</i>	<i>Rozpočet města + dotace IROP (ITI)</i>	3. kvartál 2026 4. kvartál 2026 2. kvartál 2027 3. kvartál 2027 3. kvartál 2027 3. kvartál 2027 4. kvartál 2027 3. kvartál 2028 3. kvartál 2028

				Výstavba objektu TVOD			3. kvartál 2028
				Zkušební provoz			2. kvartál 2029
PZKO_2020_P_14	Omezení resuspenze z dopravy	<i>Jablonec nad Nisou</i>	Zpracování metodiky uplatnění modrozelené infrastruktury ve městě a návrh realizací opatření v plochách zeleně	Metodický pokyn k umísťování modrozelené infrastruktury do projektů podle hierarchie významu a možného technického řešení. V hustě zastavěném prostoru bude řešit především uliční profily (omezení tepelných ostrovů, snížení prašnosti a zlepšení pocitových vlastností prostředí). V plochách zeleně a zeleně v sídlišťích bude navrhovat konkrétní prvky pro dané lokality.	<i>Magistrát města Jablonec nad Nisou, odbor územního a strategického plánování + Externí zpracovatel</i>	<i>Rozpočet města</i>	4. kvartál 2028
			Pravidelný úklid města	Úklid města Jablonec nad Nisou probíhá pravidelně na jaře a na podzim podle výše uvedeného harmonogramu, který se může měnit v závislosti na aktuálních povětrnostních podmínkách. V případě potřeby je úklid zajišťován i operativně mimo tento plán. Úklidu komunikací se věnuje prioritně 12 pracovníků Technických služeb Jablonce nad Nisou.	<i>Technické služby Jablonec nad Nisou</i>	<i>Rozpočet Technických služeb Jablonec nad Nisou</i>	Pravidelný úklid jaro + podzim Dále dle aktuální potřeby
PZKO_2020_P_15	Emisní požadavky na lodě v kotvištích	<i>Jablonec nad Nisou</i>		Toto opatření není relevantní pro Jablonec nad Nisou.			
PZKO_2020_P_16	Omezení větrné eroze	<i>Jablonec nad Nisou</i>		Toto opatření se týká především eroze zemědělské půdy. Na území Jablonce nad Nisou se erozně ohrožené bloky nacházejí především v k. ú. Kokonín, kde je nutné hospodařit v souladu se SZIV a LPIS. Nejvíce ohrožené bloky jsou zatravněny a využívány jako trvalé travní porosty.			
PZKO_2020_P_17	Omezení emisí amoniaku ze stacionárních zdrojů	<i>Krajský úřad Libereckého kraje</i>		Toto opatření řeší Krajský úřad Libereckého kraje.	<i>Krajský úřad Libereckého kraje</i>		

PZKO_2020_P_18	Energetický management	<i>Jablonec nad Nisou</i>	Příprava zavedení energetické-ho managementu ISO 50001	Zahájení procesu konzultací s externí poradenskou společností k implementaci systému hospodaření s energií ISO 50001. Cílem je zahájit proces k získání certifikace akreditovaným certifikačním orgánem, pro splnění zákonné povinnosti města dle zákona č. 406/2000 Sb., o hospodaření energií, ve znění novely č. 87/2025 Sb., účinné od 1. 1. 2026.	<i>Magistrát města Jablonec nad Nisou, Kancelář primátora – manažer energetických projektů, Jablonecká energetická a.s.</i>	<i>Rozpočet města</i>	4. kvartál 2026
PZKO_2020_P_19	Komunitní energetika	<i>Jablonec nad Nisou</i>	Vytvoření solárního katastru	Na základě dat z DPZ a modelování bude vytvořen solární katastr v podobě rastrových dat vyjadřující úhrn energetických zisků ze slunečního záření pro všechny plochy města. Zohlední i zastínění od vegetace. Bude veřejný a bude též podkladem pro jednotlivé investory.	<i>Magistrát města Jablonec nad Nisou, odbor územního a strategického plánování + Externí zpracovatel</i>	<i>Rozpočet města</i>	4. kvartál 2026
			Instalace FVE + akumulace na 60 střeších městských budov	Instalace FVE na 50 budovách ve vlastnictví města o výkonu 3,2 MWp, 3,2 MWh, tj. cca 30 % spotřeby statutárního města Jablonec n. N. Budovy ZŠ, MŠ, bazén, městská hala, nemocnice	<i>Magistrát města Jablonec nad Nisou, Kancelář primátora – manažer energetických projektů, Energetický manažer (Jablonecká energetická a.s.), Odbor technický</i>	<i>Rozpočet Jablonecká energetická a. s.</i>	4. kvartál 2027
PZKO_2020_P_20	Snížení spotřeby energie budov	<i>Jablonec nad Nisou</i>	Analýza tepelných ztrát pomocí DPZ	Řešení spočívá v leteckém snímání města termokamerou z letadla v zimním období během nejklidnější části noci. Výstupem bude mapa tepelných ztrát z konstrukcí budov všech vlastníků na území města, která bude veřejně dostupná. Mapa bude sloužit jako podklad pro rozhodování o zateplení střešních konstrukcí.	<i>Magistrát města Jablonec nad Nisou, odbor územního a strategického plánování + Externí zpracovatel</i>	<i>Rozpočet města</i>	4. kvartál 2027

			<p>Zpracování Studie energetických úspor a OZE na vybraných městských budovách v souladu s požadavky programu EUCF</p>	<p>Analýza možností zvýšení energetické efektivity a úspor energie a vody včetně využití OZE, návrh opatření s odhadem nákladů a přínosů, jejich ekonomické vyhodnocení dle vyhlášky č. 140/2021 Sb. o energetickém auditu, doporučení financování, identifikaci rizik a návrh realizace včetně harmonogramu.</p>	<p><i>Magistrát města Jablonec nad Nisou, Kancelář primátora – manažer energetických projektů, Energetický manažer (Jablonecká energetická a.s.), Odbor technický</i></p>	<p><i>Dotace EUCF</i></p>	<p>2. kvartál 2026</p>
			<p>Využití OZE v rámci akce Terminál VOD v Jablonci n. Nisou</p>	<p>Součástí projektu jsou geotermální vrty pro tepelná čerpadla sloužící pro vytápění objektu a přípravu teplé užitkové vody, FVE na střechách přístřešků nástupišť budou zásobovat el. energií terminál i nabíjecí stanice pro autobusy.</p>	<p><i>Magistrát města Jablonec nad Nisou, Odbor investic</i></p>	<p><i>Rozpočet města + dotace IROP (ITI)</i></p>	<p>2. kvartál 2029</p>
			<p>Rekonstrukce 20 střech pro umístění FVE</p>	<p>Rekonstrukce střech vybraných objektů umožní technickou proveditelnost instalace FVE a zvýší jejich tepelně-izolační vlastnosti.</p> <p>Objekty (střechy): ZŠ Švédská (x3) MŠ Arbesova 50 nemocnice (x2) městská sportovní hala ZŠ Liberecká (x3) ZŠ Arbesova (x4) MŠ Tichá (x2) MŠ Švédská (x2) MŠ Nová Pasiřská (x2)</p>	<p><i>Jablonecká energetická a.s.</i></p>	<p><i>Rozpočet Jablonecká energetická a. s.</i></p>	<p>Rekonstrukce střech 3. kvartál 2026</p> <p>Instalace FVE 3. kvartál 2027</p>
			<p>Nemocnice Jablonec nad Nisou – strategie</p>	<p>Schválení strategie Zastupitelstvem města Zpracování pasportu, detailní popis stávajícího stavu</p>			<p>2. kvartál 2026 4. kvartál 2027</p>

			v oblasti energetiky	Zpracování studie proveditelnosti Zpracování první etapy projektu Kompletní rekonstrukce hlavní kotelny, vč. výměny plynových kotlů; Obnova hydraulického vyvážení otopné soustavy; Připojení k CZT; Obnova kogenerační jednotky VŘ a realizace Rekonstrukce hlavní kotelny, připojení k CZT – VŘ a realizace Rekonstrukce či náhrada decentralizovaných zdrojů tepla, rozvodů, komplet MaR, vzduchotechnických jednotek, zdrojů chladu atd.			2. kvartál 2028 2. kvartál 2028 2. kvartál 2028 2. kvartál 2029 2. kvartál 2029
PZKO_2020_P_21	Omezování prašnosti ze stavební činnosti	<i>Jablonec nad Nisou</i>		V současné době město Jablonec nad Nisou neuvažuje o dalších opatřeních týkajících se omezování prašnosti ze stavební činnosti. Kontrolní činnost je v kompetenci stavebního úřadu. Jednotlivá zákonná opatření jsou povinnou součástí projektové dokumentace.			
PZKO_2020_P_22	Zpevnění povrchu nezpevněných komunikací a zvyšování podílu zeleně v obytné zástavbě, omezení prašnosti z odkrytých ploch a deponií	<i>Jablonec nad Nisou</i>	Revitalizace parku Tyršovy sady	Projekt revitalizace počítá se zachováním většiny vzrostlých stromů, které tvoří hlavní charakter historického parku. Káceny budou především jehličnany, které do původní kompozice parku nepatří, mají nízkou perspektivu nebo zhoršují prostorové uspořádání a světelné podmínky v parku. Jejich odstranění umožní posílit listnatou skladbu, která byla pro Tyršovy sady historicky typická, a doplní nové výsadby vhodných taxonů.	<i>Magistrát města Jablonec nad Nisou, Odbor investic</i>	<i>Rozpočet města + dotace ITI</i>	4. kvartál 2027
			Realizace zelené extenzivní střechy + lineárního parku podél Lužické Nisy, obnova části	Výstavba nového terminálu VOD na místě brownfieldu bývalé městské tržnice, aktuálně zpevněném parkovišti. Součástí projektu zelená extenzivní střecha, obnova části aleje v ul. 5. května, která není v dobrém stavu vlivem zasolení z komunikace + vznik tzv. lineárního parku u Nisy, který bude	<i>Magistrát města Jablonec nad Nisou, odbor investic</i>	<i>Rozpočet města + dotace IROP (ITI)</i>	

			<p>aleje v ul. 5. května v rámci výstavby nového terminálu VOD</p>	<p>součástí postupně realizovaného systému zeleně podél toku řeky.</p> <p>Lineární park</p> <p>Extenzivní zelená střecha TVOD</p> <p>Obnova částí aleje podél ul. 5.května</p>			<p>2. kvartál 2028</p> <p>2. kvartál 2028</p> <p>2. kvartál 2028</p>
			<p>Revitalizace parku V Aleji</p>	<p>Revitalizace parku v sousedství krajské silnice s intenzivní dopravou – projekt předpokládá výsadbu cca 30 listnatých stromů perspektivních taxonů.</p> <p>Pozn. Vázáno na získání dotace z OPŽP</p>	<p><i>Magistrát města Jablonec nad Nisou, odbor městské ekologie</i></p>	<p><i>Rozpočet města + dotace OPŽP</i></p>	<p>4. kvartál 2027</p>
			<p>Doplnění stromů na Mírové náměstí</p>	<p>Na západní straně Mírového náměstí budou vysazeny 3 nové stromy pro zlepšení mikroklimatu, zastínění a symetrické doplnění stromů na východní straně.</p>	<p><i>Magistrát města Jablonec nad Nisou, odbor investic</i></p>	<p><i>Rozpočet města</i></p>	<p>4. kvartál 2027</p>
			<p>Výsadba popínavé zeleně na pěší zóně</p>	<p>V rámci rekonstrukce inženýrských sítí a související úpravou povrchů a veřejného osvětlení, budou do uličního prostoru Kubálkovy ulice, Mírového náměstí a Lidické ulice i konstrukce nesoucí popínavou zeleň. Toto opatření by mělo zlepšit mikroklima v ulicích a snížit prašnost.</p>	<p><i>Magistrát města Jablonec nad Nisou, odbor investic</i></p>	<p><i>Rozpočet města</i></p>	<p>4. kvartál 2027</p>
			<p>Revitalizace sídliště Šumava - 2. etapa Březová</p>	<p>V rámci revitalizace dojde k výsadbám keřů a stromů. Projekt je ve fázi příprav.</p>	<p><i>Magistrát města Jablonec nad Nisou, odbor investic</i></p>	<p><i>Rozpočet města</i></p>	<p>4. kvartál 2028</p>
<p>PZKO_2020_P_23</p>	<p>Územní plánování</p>	<p><i>Jablonec nad Nisou</i></p>	<p>Multikriteriální hodnocení v rámci zprávy o uplatňování územního plánu</p>	<p>Řešení spočívá ve vytvoření multikriteriálního hodnocení, na základě, kterého budou realizovány změny v územním plánu. Multikriteriální hodnocení je úřadem vytvořený postup pro hodnocení různých kritérií vztahujících se k zastavitelným plochám. Jedná se například o hodnocení dostupnost občanské</p>	<p><i>Magistrát města Jablonec nad Nisou, odbor územního a strategického plánování</i></p>	<p><i>osobní náklady stávajících zaměstnanců</i></p>	<p>4. kvartál 2027</p>

				vybavenosti a pobytové zeleně, napojitelnost na infrastrukturu, vytížení infrastruktury, dostupnost hromadné dopravy apod. Na základě tohoto hodnocení budeme navrhnout vyřazení a zařazení zastavitelných ploch na základě jejich celkového skóre.			
--	--	--	--	---	--	--	--